



И.А. ВИСНАП

ВРЕМЯ ПЕРВОПРОХОДЦЕВ

АЛЬМАНАХ

**К 75-летию усинской
геологоразведочной экспедиции**

Муниципальное бюджетное учреждение культуры
«Междуреченская Информационная Библиотечная Система»

ВИСНАП И.А.

ВРЕМЯ ПЕРВОПРОХОДЦЕВ

АЛЬМАНАХ

К 75-летию Усинской геологоразведочной экспедиции



Междуреченск – 2020

ББК 26.3.(2Рос-4Кем)

В53

12+

Автор проекта: инженер-геолог, Ветеран труда,
бывший работник Усинской ГРЭ, Усинской ГРП,
Южно-Кузбасской ГРЭ И.А. Виснап

Компьютерная верстка и дизайн: Е.Н. Батурина,
МБУК «МИБС»

Издание подготовлено и издано при содействии МБУК
«Междуреченская Информационная Библиотечная Система»

Виснап, И. А.

В53 **Время первопроходцев / И. А. Виснап : альманах. – Междуреченск : МБУК «МИБС», 2020. – 88 с.**

©МАКЕТ, МБУК «Междуреченская Информационная Библиотечная Система», город Междуреченск, Кемеровская область-Кузбасс. При использовании материала ссылка обязательна.

ОТ АВТОРА

*«Геология учит нас смотреть
открытыми глазами
на окружающую природу и
понимать историю ее развития»*

Обручев В.А.



Дорогие земляки, коллеги, друзья и все, кто держит в руках эту книгу! Книга посвящена 75-летию юбилею Усинской геологоразведочной экспедиции (УГРЭ) треста «Кузбассуглеразведка» Министерства угольной промышленности СССР и ее мужественному, героическому коллективу первопроходцев.

Это издание я также посвящаю своим родителям – Альфреду Августовичу Виснапу и Наталье Ефимовне Виснап, которые одними из первых прибыли на поиски и разведку месторождений угля Томь-Усинского и Мрасского геолого-экономических районов Кузбасса.

Альфреду Августовичу за многолетний, добросовестный и безупречный труд была присуждена «Государственная премия РСФСР», присвоено звание «Заслуженный геолог РСФСР», присвоено звание «Почетный гражданин города Междуреченска» Кемеровской области.

УГРЭ была образована на территории будущего города Междуреченска в мае 1945 года.

Добровольцев, желающих ехать в этот неосвоенный край, не находилось.

Разные причины и судьбы были у прибывших в этот забытый всеми медвежий угол: солдаты, прошедшие по дорогам войны от стен Москвы до Берлина и побывавшие в немецком плену, пережившие ад фашистских и сталинских лагерей; репрессированные, временно проживавшие на оккупированных территориях во время войны, и сосланные в Сибирь; направленные по партийной линии ВКП(б), после окончания курсов фабрично-заводского обучения (ФЗО), Осинниковского и Прокопьевского горных техни-

кумов, Томского политехнического института.

В коллективе УГРЭ трудились рабочие, служащие и инженерно-технические работники разных профессий: геологи, буровики, горняки, конюхи, водители, трактористы, строители, энергетики, механики, слесари, токари, именуемые одним собирательным словом «геологи».

Геологи УГРЭ положили начало освоению Томь-Усинского геолого-экономического района Кузбасса. Первые дороги в этой непроходимой тайге были проложены геологами. Первая электрическая лампочка в этом таежном краю зажглась в палатках геологов.

Геологи УГРЭ детально разведали и утвердили запасы каменных углей в Государственной Комиссии по Запасам при Совете Министров СССР, подготовили геологические материалы для проектирования строительства всех ныне действующих угледобывающих предприятий города Междуреченска.

На минеральных запасах, разведанных УГРЭ, построены два кирпичных завода в городе Мыски и завод крупнопанельного домостроения в Междуреченске.

Геологами УГРЭ изучены инженерно-геологические условия речных террас, «стрелки» между реками Томь и Уса на возможность строительства промышленных и жилых сооружений будущего города Междуреченска.

За годы деятельности УГРЭ меняла свое название и именовалась как Усинская ГРП, Южно-Кузбасская ГРЭ. Но неизменным оставался ее замечательный коллектив, который своим самоотверженным трудом совершил подвиг, который нельзя не повторить, не превзойти!

Геологи УГРЭ открыли и разведали богатейшие месторождения Томь-Усинского и Мрасского геолого-экономических районов Кузбасса, запасы коксующихся и энергетических марок углей, которые составляют 95 млрд т. Создали базис для строительства угледобывающих предприятий, строительства города Междуреческа. Определили перспективу и направление на ближайшие тысячелетия в экономике региона.

В своем очерке я попытался объективно и последовательно изложить историю освоения промышленными стадиями геологоразведочных работ Томь-Усинского и Мрасского геолого-экономических районов.

В основе книги лежат ранее неопубликованные факты, изложенные в геологических отчетах Территориального Фонда Геологической Информации (ТФГИ) по Сибирскому федеральному округу, воспоминания и фотоматериалы работников УГРЭ.

Надеюсь, что моя исследовательская работа послужит основой для тех, кто желает восстановить полную историю деятельности УГРЭ и увековечить имена всех геологов первопроходцев.

Благодарю всех за помощь в сборе информации для этой книги. Особую благодарность выражаю за содействие и публикацию этого материала коллективу ФГУ ТФГИ по Сибирскому федеральному округу, коллективам центральной городской библиотеки и краеведческого музея города Междуреченска.

*Инженер-геолог, Ветеран труда,
бывший работник Усинской ГРЭ, Усинской ГРП,
Южно-Кузбасской ГРЭ И.А. Виснап*

ТЫ ЗНАЕШЬ, А НАША РАБОТА...

Блег Бльнев

Ты знаешь, а наша работа
и пища-груба и проста,
в ней привкус соленого пота,
и горечь лесного костра.

Закатов, в полнеба картина,
усталость натруженных ног,
роса на стволе карабина,
и крепкого чая глоток.

Приветственный гул вертолета,
белеющий ягель окрест,
о друге простая забота,
и старенькой рации треск.

Занудливый писк, комариный,
палатки намокший брезент,
тоска по далекой любимой,
и редкий почтовый конверт...



ОБРАЩЕНИЕ К ЧИТАТЕЛЮ

ЗАСЛУЖЕННОГО ГЕОЛОГА РСФСР

А.А. ВИСНАПА



Объективного очерка и книги по истории промышленного освоения юго-восточной окраины Кузбасса – Томь-Усинского геолого-экономического района и города Междуреченска – в печатных изданиях и в средствах массовой информации так и не появилось. В книгах авторов Т. Шатской и А. Решто под названием «Междуреченск» в беллетристической форме подробно описывается труд и быт строителей, горняков, транспортников, энергетиков, уделяется внимание передовикам производства, кратко освещается хроника геологического изучения и освоения угольных месторождений района.



К сожалению, историю освоения этой дремучей горно-таежной местности, строительства города Междуреченска авторы книг правдиво изложить для читателей не могли, так как сами они не были пионерами освоения края, а материалы, полученные ими в городских и информационных отделах горкома партии, исполкома, редакции газеты, краеведческом музее, представленные в соответствии политическими требованиями того времени, в стиле «социалистического реализма», трудно назвать объективными. Сведения же о геологических исследованиях этой окраины Кузбасса взяты только из популярных журналов и книг, а не из геологических отчетов, хранящихся в производственных фондах угледобывающих предприятий Южно-Кузбасской геологоразведочной экспедиции Западно-Сибирского геологического управления.

Даже в красиво оформленной книге «Междуреченск» (ООО Издательский дом «Контакт» 2000 г.), представленной читателям

к 45-летию города в 2000 году, авторы не посчитали возможным и нужным упомянуть о геологических организациях и специалистах, изучавших недра земли юго-восточной окраины Кузбасса (кроме В.И. Яворского и Г.П. Радченко), о тех первопроходцах, кто подготовил геологические материалы для проектирования и строительства ныне действующих шахт и разрезов, кто обосновал базу строительства города Междуреченска.

В дремучей тайге, на месте болот, стариц, надпойменных террас рек Томь и Уса, за пять-шесть лет были построены рабочие поселки, названные в народе «Томусой», которые в 1955 году получили статус легендарного города Междуреченска.

Думаю, что будет правильно и справедливо вспомнить историю геолого-промышленного освоения этой окраины Кузбасса, рассказать об условиях работы и жизни геологоразведчиков, которые долгие годы были ведомственными исполнителями «в сжатые правительственные сроки» всевозможных производственных решений и задач.

Конечно, сегодня в возрасте восьмидесяти лет уже не обладаешь живой памятью молодости, но многие моменты работы и жизни, которым прежде не придавал максимального значения, по-прежнему прочно впечатаны в мозг, как надпись, высеченная на камне.

В жанре документально-художественного повествования автор старался без прикрас показать полные драматизма, не придуманные, а ежедневно, ежечасно наблюдаемые на протяжении многих лет события. Это рассказ о себе, о людях, с которыми свела жизнь в годы работы.

*Лауреат Государственной премия РСФСР,
«Заслуженный геолог РСФСР»,
«Почетный гражданин города Междуреченска»
А.А. Виснап*

ПЕРВООТКРЫВАТЕЛИ КУЗНЕЦКОГО УГЛЯ



Первые геологические исследования территории Междуреченского района Кемеровской области были проведены в 1721 году.

Научная экспедиция, которую возглавил Данииэль Готлиб Мессершмидт, прибыла из Томска в Кузнецк на лодках по реке Томь и проследовала далее на небольших шорских челноках до устья реки Балыксу. В своих исследованиях он упоминает об обрывистых берегах реки Томь с выходами горных пород выше устья реки Мрассу, подчеркивая, что в большинстве береговые обнажения представлены песчаниками.

В XIX веке район посещают поисковые партии Алтайского округа, занимавшиеся поисками россыпного и коренного золота. В результате исследований появляются новые сведения о геологии, рельефе и полезных ископаемых на территории Томь-Усинского геолого-экономического района Кузбасса в работах геологов второй половины XIX – начала XX веков: Г.Е. Щуровского, А.Н. Державина, И.П. Толмачева, В.И. Яворского, М.А. Усова, В.А. Хахлова, Л.Л. Халфина, М.Ф. Нейбург и других.

Григорий Ефимович Щуровский в 1844 году обследовал реки Томь и Мрассу. В описании Г.Е. Щуровский упоминает о богатых месторождениях каменного угля в Кузбассе: «Это обширнейшая каменноугольная котловина из всех известных. Какой обильный запас горючего материала сокрыт в ней для будущей промышленности!»

Александр Николаевич Державин в 1891-1893 годах исследовал строение береговых обнажений реки Томь и ее притоков. На реках Томь и Уса обнаружил и исследовал выхода пластов угля в районе улусов Чутьжан, Сыркаши. Выявил и описал выхода диабазов в районе улуса Сыркаши и выше устья реки Назас.

Иннокентий Павлович Толмачев в 1898 году изучил и описал все береговые обнажения и выхода пластов угля на реках Томь и Уса. Выполнил схематические геологические разрезы.

Василий Иванович Яворский, во время летней экспедиции 1917 года, впервые провел маршрутную съемку и наблюдения естественных выходов коренных пород по рекам Мрассу,

Томь, Уса. Составил описание и сделал зарисовки всех береговых обнажений.

По береговым обнажениям реки Уса обнаруживает выхода шестнадцати пластов угля.



Геологическая карта Кузнецкого бассейна, составленная В.И. Яворским.

Михаил Антонович Усов, в 1921-1923 годах исследовал все месторождения Кузбасса и выполнил геологический разрез берегов реки Томь от устья реки Бельсу до города Томска. Первым установил и отметил, что на юго-востоке бассейна в составе угленосных отложений большее развитие получают песчаники и конгломераты. Установил признаки имевшего давление на угленосную толщу со стороны Кузнецкого Алатау.

Венедикт Андреевич Хахлов в 1930-1933 годах подробно исследовал естественные обнажения угленосных отложений и составил детальные геологические разрезы рек Томь, Мрассу, Уса. Исследовал растительные остатки угленосных отложений восьми форм на левом берегу реки Томь, против улуса Чульжан.

Леонтий Леонтьевич Халфин в 1930-1934 годах проводил научные исследования в области стратиграфии и палеонтологии, занимался определением границ между геологическими систе-

мами с переходной фауной.

Мария Фридриховна Нейбург с 1933 года проводила палеонтологические работы по исследованию флоры Кузнецкого угольного бассейна и расчленению балахонской свиты (C_1P_1), а также систематические и обширные сборы растительных остатков по наиболее полным разрезам Кузбасса.

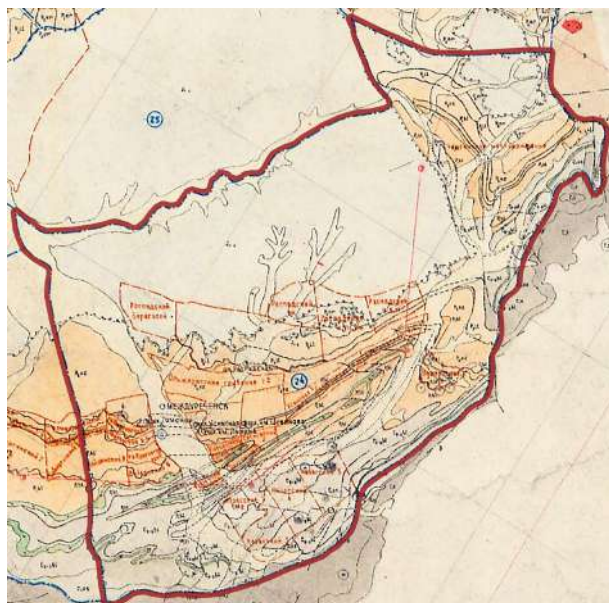
К концу 1941 года положение с топливом в стране обострилось в связи с временной оккупацией и разрушением немецко-фашистскими захватчиками шахт Донецкого и Московского угольных бассейнов.

СССР утратил 2/3 довоенной добычи угля. Вся тяжесть снабжения промышленности, электростанций, транспорта легла на восточные районы страны и, прежде всего, на Кузнецкий угольный бассейн. Кузбасс становится основным поставщиком углей для коксования, основной топливно-сырьевой базой Урало-Кузнецкого региона.

Возникла острая необходимость поднять добычу угля в СССР до максимально возможных объемов в условиях мобилизации значительного числа шахтеров и работников вспомогательных служб в действующую армию.

Увеличение добычи угля было возможно за счет роста производительности на действующих шахтах, скорейшему вводу в эксплуатацию строящихся угледобывающих предприятий, строительства новых шахт и угольных разрезов. Решение этих задач требовало от геологоразведчиков активного поиска и разведки месторождений угля вблизи промышленно-развивающегося города Сталинска.

ОСВОЕНИЕ ТОМЬ-УСИНСКОГО ГЕОЛОГО-ЭКОНОМИЧЕСКОГО РАЙОНА



Геологическая карта
Томь-Усинского района.

Наиболее перспективным для развития угледобывающей промышленности был признан Томь-Усинский геолого-экономический район.

Все предыдущие геологические исследования района являлись рекогносцировочными. Отмечались угольные пласты, вмещающие их горные породы, а вот запасы и качество угля были не известны.

В 1942 году Западно-Сибирским геологическим управлением (ЗСГУ), для проведения геологосъемочных и поисково-разведочных работ на Ольжерасском и Томском месторождениях угля Томь-Усинского геолого-экономического района, организуется Томь-Усинская геологоразведочная партия (ГРП), под руководством геолога Георгия Павловича Радченко. Производственная база партии расположилась в улусе Карай.

Для проходки горных выработок: канав, дудок, шурфов, штолен и уклонов, которыми прослеживались выхода пластов углей под наносы, и проводилось опробование углей, требовались физически здоровые мужчины. Большинство мужчин воевало на фронтах Великой Отечественной войны. По этой причине рабочими были женщины – коренные жительницы малой народности – шорки, а в

период школьных каникул дети-старшеклассники.

Поисковые работы проводились под руководством геологов Г.П. Радченко, О.Г. Корсака, В.А. Шасса, гидрогеолога М.Г. Душкина, горных десятников М.С. Козлова, А.Г. Бодина.

По результатам проведенных работ были подсчитаны перспективные запасы категории C_2 , которые оценивались в 8.2 млрд т, в том числе коксующихся 3.2 млрд т.

В результате выполненных поисковых работ геологоразведчикам Томь-Усинской ГРП удалось открыть новый, крупнейший в Кузнецком угольном бассейне, Томь-Усинский геолого-экономический район коксующихся углей и обосновать необходимость проведения промышленных стадий геологоразведочных работ – предварительную и детальную разведки.

Для ускоренного проведения промышленных стадий геолого-разведочных работ в мае 1945 года трестом «Кузбассугле-разведка» Министерства угольной промышленности СССР была организована Усинская геологоразведочная экспедиция (ГРЭ), с задачей – в сжатые сроки в Томь-Усинском геолого-экономическом районе провести детальную разведку поля шахты имени «В.И. Ленина» и разреза «Томусинский».

Томь-Усинский район расположен в предгорьях Кузнецкого Алатау. Горно-таежная местность, резко пересеченный рельеф, сплошная залесенность, заболоченные поймы рек и их притоков, поздний сход снегового покрова и раннее его появление, бездорожье – все это создавало сложности в проведении геологоразведочных работ.

Территория района была слабо заселена. Редкие населенные пункты – Чебалсу, Кумзасс, Немнегеш и шорские улусы Сыркашев, Карай, Чульжан располагались по берегам рек Томь и Уса. Связь между поселками осуществлялась по воде.

В поселках обосновались небольшие лесозаготовительные участки Мысковского треста Леспромхоза Наркомата угольной промышленности СССР. Население поселков, раскулаченные и сосланные жители деревень из соседних краев и областей занимались заготовкой деловой древесины длястроек Кузбасса.

Чебалсу был самым крупным населенным пунктом этого захолустья. Он состоял из 20 домов и бараков в которых проживало более 200 человек.

Административным центром этих поселений являлся шор-

ский улус Сыркашев, там находился сельский совет. В улусе проживало до 150 человек, в основном шорцы.

Телефонная связь поселков Сыркаши, Кумзасс, Чебалсу с городом Сталинском (ныне Новокузнецк) осуществлялась через коммутатор Мысковского леспромхоза.

Материально-техническое снабжение геологоразведчиков осуществлялось из города Сталинска. Ввиду отсутствия всяких дорог основной транспорт летом был водный, зимой гужевой.

В летнее время грузы и люди транспортировались по реке Томь и ее притокам на карбасах – деревянных лодках длиной до 12 метров и шириной до 2 метров. Грузоподъемность карбаса 1-3 тонны.



Карбас.

Лоцманами были коренные жители малой народности – шорцы, которые хорошо знали фарватер реки с мелкими перекатами, протоками, с множеством стариц и курей.

Один человек с веслом управлял судном на корме, другой, с шестом в руках, нес вахту в носовой части, а в седле на лошади правил удилами подросток.

При низком уровне воды в реках и сухой погоде от Сталинска до устья реки Ольжерасс три дня пути. В период проливных и затяжных дождей поездка растягивалась на недели.

В летнее время можно было добраться и по тропе, пешком или верхом на лошади, преодолевая при этом многочисленные речки, ручьи, овраги, курьи, болота, сложные броды через реки Мрассу, Томь, Уса. В дождливую погоду многие участки пути становились непреодолимыми.



Транспортировка грузов.

В зимнее время по тропе прокладывался санный путь. Люди и грузы доставлялись по зимнику гужевым транспортом.

Для проектирования и строительства шахт, углеразрезов требуется проведение детальной разведки, чтобы установить мощности, строение, глубины залегания пластов угля, их гипсометрию, литолого-стратиграфический разрез, тектоническое строение разведываемой площади, обводненность каждого горизонта, изучить качество и марочный состав углей, их пригодность использования в металлургии или энергетике, дать характеристику горно-геологическим условиям отработки, провести количественную оценку углей в недрах, т.е. подсчитать запасы углей.

Только при наличии всех перечисленных материалов по каждому полю шахты и разреза, после высококвалифицированной экспертизы, рассмотрения и утверждения материалов геологических отчетов в Государственной комиссии запасов (ГКЗ) при Совете Министров СССР выделяются ассигнования на проектирование и строительство угледобывающих предприятий.

Первым начальником Усинской ГРЭ был инженер-геолог Николай Яковлевич Васильев, главным инженером экспедиции – инженер геолог Виктор Федорович Панин.

Производственная база экспедиции расположилась при устье реки Ольжерасс на левом берегу (ныне территория АБК шахты имени «В.И. Ленина»), поселок Разведчик – на правом (ныне территория промплощадки шахты «Усинская»).

Вначале геологи проживали в шалашах и палатках. До снегопада были построены несколько домов для семейных, общежития для холостяков, контора, механический цех.



Устье реки Ольжерасс. Здесь будет город заложен.



Шалаши, первые постройки для жилья.



Поселок Разведчик.



Поселок Разведчик. Производственная база Усинской ГРЭ.

Одновременно со строительством производственной базы экспедиции и жилья готовились буровые станки для скважин колонкового бурения, оборудование для проходки опробовательских горных выработок.

Оборудование и инструмент собирали по действующим в бассейне спецконтрамам и разведочным партиям, так как централизованных поставок буровых станков, штанг, труб и другого оборудования невозможно было получить. Заводы и предприятия работали только для потребности фронта.

Из-за отсутствия нормальных условий желающих добровольно ехать работать в эту дремучую тайгу не находилось.

Первыми организаторами буровых работ были Яков Михайлович Любкин, Иван Максимович Власов, Кузьма Евдокимович Коровкин, которые были направлены сюда по партийной линии ВКП(б) вместе с семьями и малолетними детьми.

Целый ряд молодых буровиков приехали работать по направлению после окончания курсов фабрично-заводского обучения (ФЗО) при тресте «Кузбассуглеразведка» в г. Ленинске-Кузнецке. Трестом были организованы постоянно действующие курсы, готовившие сменных мастеров, старших буровых рабочих, коллекторов. Основной состав курсантов были женщины. Они заменяли мужчин, ушедших на фронт.

Контингент инженерно-технических работников (ИТР) пополнялся за счет молодых специалистов, направляемых после окончания Прокопьевского и Осинниковского горных техникумов, Томского политехнического института.

На физически тяжелых работах по проходке горных выработок (штолен, уклонов, шурфов, дудок, канав, змейкового бурения) работали репрессированные в годы войны мужчины: быв-

шие в немецком плену солдаты, проживавшие на временно оккупированных территориях во время войны жители Молдавии, Украины, Северного Кавказа, сосланные в Сибирь семьями. Они находились под надзором комендатуры. Им запрещалось самовольно отлучаться на продолжительное время из жилых барачных и с места работы. В установленное для них время, они должны были отмечаться в комендатуре.



И.И. Естифеев (в центре) на змейковом бурении.

Не все выдерживали тяжелые условия работы, неустроенность быта, оторванность от обжитых мест. Рабочие, особенно молодежь – «фезеушники», пытались бегством выбраться из этих мест и найти работу в более благоприятных условиях. Но их ловили, судили за самовольный уход с работы и возвращали снова в тайгу «тянуть свою лямку». При этом в течение установленного судом срока удерживалось 20% заработной платы.

Мощный покров рыхлых отложений, отсутствие выходов коренных пород на дневную поверхность на большей площади района, за исключением небольших обнажений по берегам горных рек, горно-таежный ландшафт, труднодоступный для освоения, сложность тектонического строения, отсутствие четких маркирующих горизонтов в угленосных толщах затрудняли изучение бассейна.

На Томском месторождении прорабом буровых работ был назначен Я.М. Любкин, на Ольжерасском месторождении И.М.

Власов. Это были кадры с начальным образованием, но со стажем практической работы буровых мастеров в спецконторах Кузбасса. Большой опыт бурения скважин и ликвидации аварий позволял им осуществлять руководство работой бурового цеха, повышать квалификацию молодых сменных мастеров-бурильщиков, обучать кадры младших рабочих.

Весной 1946 года река Ольжерасс разлилась и затопила весь поселок Разведчик. Жители поселка спасались на крышах домов и производственных строений.

Частые дожди превращали геологические дороги в сплошное месиво, затрудняли всякое передвижение и транспортировку оборудования. Зимой снежные заносы создавали перебои в снабжении продуктами, материалами, необходимым оборудованием, парализовали работу геологов.

Гнус, комары не давали покоя ни днем, ни ночью. Часто вблизи поселка бродили медведи и своим ревом пугали разведчиков.

Из-за сложности транспортировки грузов хлеб и другие продукты первой необходимости выдавались только по карточкам и то с частыми перебоями.

Что-нибудь купить у коренного населения – шорцев было невозможно, они сами голодали. Немного выручал «подножный корм». Собирали колбу, ягоды, грибы, ловили рыбу, ставили петли на рябчиков и зайцев, занимались охотой.

Основным способом проведения геологоразведочных работ, позволяющим непосредственно наблюдать состав вмещающих горных пород и пластов угля, устанавливать глубину их залегания, получать образцы для лабораторных исследований – является колонковое бурение скважин. Каждая пробуренная скважина – это «контейнер» фактических материалов, позволяющих заглянуть в недра земли.

Проходка скважин производилась отечественными станками КА-300, КА-2М-300 и КАМ-500 с деревянными трехногими копрами. Они были удобны тем, что их можно было разбирать на отдельные узлы, доступные по весу для транспортировки конной тягой на волокушах. Станки приводились в движение электромоторами 7.5-10 кВт на нефтяных двигателях марки А-22. Диаметры бурения: 101, 85, 75 мм. Для охлаждения бурового инструмента на забое скважины использовалась вода, которая нагнеталась из

ручьев и речек насосами 2-ГН-1, 2-ГН-2 и подводилась к буровой специально проложенными водопроводами.



Первая буровая вышка.



Буровой станок.

В качестве истирающего материала при бурении горной породы применялась буровая дробь.

Пласты угля перебуривались победитами. В качестве инструмента при перебурке пластов угля использовалась простая колонковая труба. Про-



Подъем бурового инструмента.

ходка осуществлялась без промывочной жидкости, с затиркой «всухую», что сказывалось на низкие показатели выхода керна по углю и пониженные показатели выхода летучих и пластического слоя в анализах проб угля.



На пути к буровой участковый геолог А.А. Виснап.



Обед в поле.

Слева направо: коллекторы Н.Е. Виснап, Г.М. Михайлова, Н.Д. Корчина, Н.И. Гущина, А.С. Добронравова.

Рабочие бурового и горного цехов работали по 12-часовому графику, по четверо суток. На работу ходили пешком, на расстояния 6-12 км со своими продуктами питания в рюкзаках.

Техники-геологи по документации керна скважин колонкового бурения также ежедневно пешком, а если повезет – то на

лошади добирались до места работы. Кроме того, они были обязаны вместе со старшим буровым мастером бригады присутствовать на перебурке каждого угольного пласта, производить контрольные замеры глубины встречи угля, следить за укладкой керна угля в ящики, делать подробное макроскопическое его описание, складывать в пробные мешочки для отправки в химическую лабораторию.

При детальной разведке полей шахт и разрезов было необходимо определить качество углей, обосновать их технические свойства – коксуюемость и обогатимость. Для этих целей производили проходку штолен и уклонов протяженностью выработок 150-250 метров до глубины выхода пластов угля из зоны окисления. Проходку горных выработок осуществляли вручную – кайлом и лопатой. В забое горных выработок отбирались валовые пробы весом до 5 тонн, с расстановкой по фракциям стандартных размеров кусков угля на исследование обогатимости, которое проводилось в НИИ «Кузбассуглеобогащение» в г. Прокопьевске. Валовые пробы весом 650-1000 кг отправлялись в г. Свердловск в ВУХИН для изучения коксуюемости и разработки состава шихты (определение процентного содержания смеси углей различных марок для получения прочного кокса в соответствии требований ГОСТа).



Рабочая смена горного цеха.

Горными работами руководил прораб Франс Лямбертович Новосельский.

Летом 1946 года из Сталинска за 20 суток конной тягой Иван Дмитриевич Плащинский, Михаил Емельянович Петрушевский, Дмитрий Андреевич Рысинов доставили в экспедицию три локомотива мощностью по 75 лошадиных сил каждый.

Один локомотив заработал в поселке Разведчик, два других на полевых участках. Локомотивы были размещены вблизи выходов угля пласта III под наносы. Добытый в штольнях уголь доставлялся в топки локомотивов и по проложенным в тайге высоковольтным линиям электропередач с генераторов электричество поступало потребителям на трансформаторы напряжением 6 киловольт.



Электростанция.

В сентябре 1946 года впервые в этой дремучей тайге, в палатках и домах геологоразведчиков, производственных зданиях зажглись электрические лампочки. Протянулись провода электролиний к буровым вышкам.

Используя полную мощность вырабатываемой локомотивами электроэнергии на производственных участках работало семь буровых бригад.

Первая разведочная скважина была пройдена бригадой старшего бурового мастера К.Е. Коровкина.

К концу 1947 года в поселке Разведчик было построено 35 жилых домов и производственных построек, где проживало 300 человек: рабочие, служащие и члены их семей. Запущена локомотивная электрическая станция, механическая мастерская,

кузница, пекарня, баня, склады.

Построено 12 км грунтовых дорог, в том числе 5 км накатных дорог через топи (лежневки).

Из-за отсутствия в механической мастерской трубонарезного станка, нарезка резьбы на колонковые трубы и буровые штанги производилась в городах Сталинске или Ленинск-Кузнецке, что вызывало значительные простои буровых станков.

Под руководством геологов Н.Я. Васильева, В.Д. Баранова и прораба И.М. Власова проведена детальная разведка участков «Усинских 1-4» Ольжерасского месторождения. Было пройдено 8 скважин колонкового бурения, получены фактические материалы по полю будущей шахты имени «В.И. Ленина».

В отчете «Комплекс Усинских шахт 1-4» геолог В.Ф. Панин обобщил геологические материалы детальной разведки. По одиннадцати пластам были подсчитаны и утверждены в ГКЗ запасы углей, которые составили по категориям $C_1 + C_2$ – 660 млн т. На основе этих материалов институт «Сибгипрошахт» приступил к проектированию строительства шахты.

Трестом «Кузбассуглеразведка» издается «Геолого-промышленный очерк по Томь-Усинскому и Мрасскому геолого-экономическим районам Кузбасса». Авторы очерка – И.И. Молчанов, Э.М. Сендерзон, Н.Е. Вербицкая обобщили все фактические геологические материалы, накопленные предыдущими исследователями и произвели подсчет запасов



Первый геологический отчет.

углей категории C_2 для перспективного планирования и для последующих стадий геологоразведочных работ по юго-восточной окраине Кузбасса.

Материалы очерка легли в основу плана Министерства угольной промышленности от 30.08.1948 г. по комплексному развитию Томь-Усинского и Мрасского геолого-экономических районов Кузбасса.

В 1948 году под руководством геологов В.П. Панина, А.Н. Манкевича, М.В. Лубяновского, А.И. Боева продолжилось проведение детальной разведки участков «Усинских» – поля будущих шахт имени «В.И. Ленина», имени «Л.Д. Шевякова» и участков Кийзакских – поля будущей шахты «Томская» и разрезов «Красногорский», «Томусинский».

Под руководством гидрогеолога В.В. Пономарева гидрогеологической экспедицией треста «Кузбассуглеразведка» были изучены инженерно-геологические условия речных террас, «стрелки» между реками Томь и Уса, на возможность строительства промышленных и жилых сооружений будущего города Междуреченска. Освоение стало возможным при подсыпке грунта на строительных площадках до отметки, превосходящей максимальный уровень воды в реках и ограждения «стрелки» дамбой от затопляемости в паводковый период.

В 1949 году начинается закладка горных выработок шахты имени «В.И. Ленина». Геологи Усинской ГРЭ ликвидируют свою производственную базу, поселок Разведчик перебазирован в поселок Чебалсу.



Улица 1-ая Разведская, база Усинской ГРЭ.

Кузбасская геофизическая партия треста «Кузбассуглеразведка» начала проводить исследования по детальному прослеживанию выходов пластов угля под наносы и контура выгорания угольных пластов.

При устье реки Кийзак размещаются жилые бараки коллективов мостостроителей и строительно-монтажного поезда №155. Начинается подготовка к наведению автомобильного и железнодорожного мостов через реку Томь.



Бараки мостостроителей.

После окончания Прокопьевского горного техникума по направлению в Усинскую ГРЭ приехали две семейные пары молодых специалистов, техники-геологи: супруги Альфред Августович и Наталья Ефимовна Виснапы, и Федор Иванович и Анна Захаровна Середкины.

В 1950 году геологами А.А. Виснапом и А.П. Шевцовым завершается разведка Бельсинского месторождения известняков.

Осенью к поселку Чебалсу подошла отсыпанная гравием шоссейная дорога от поселка Байдаевка. Чтобы превратить тропу в пригодную для автомобильного транспорта дорогу было построено более 30 мостов через ручьи, овраги, курьи, наведены паромные переправы через реки Мрассу, Томь, Уса. В 1950 году заканчивается строительство железной дороги от Абагурского лесокombината до станции Томь-Уса.

После окончания техникума по направлению в Усинскую ГРЭ приехали молодые специалисты – старшие буровые мастера Александр Петрович Шарапенко и Андрей Игнатьевич Бондарь. Они были первыми квалифицированными кадрами по технике разведки со среднетехническим образованием.



Первые ИТР бурового цеха.
Слева направо: А.П. Шарапенко, А.И. Бондарь.

К 1951 году на Томь-Усинском и Мрасском месторождениях геолого-экономических районов детальной разведкой охвачена площадь протяженностью 34 км по простиранию пластов угля. Это территория, на которой позднее будут введены в эксплуатацию все угледобывающие предприятия Междуреченска.

В 1953 году завершено бурение Назасской поисково-разведочной линии протяженностью 10 км, вскрывшей полностью продуктивные отложения от кузнецкой свиты (P_2kz) до нижнего карбона (C_1). По этой разведочной линии впервые в Томь-Усинском районе удалось составить непрерывный стратиграфический разрез балахонской (C_1P_1) и острогской свит (C_{1os}).

В первые годы работы Усинской ГРЭ по разным причинам происходила частая смена начальников экспедиции: Н. Я. Васильев, И.Я. Ляшенко, Ю.А. Островлянчик, П.А. Титов, А.И. Боев, Д.А. Григорьев.

В 1953 году начальником Усинской ГРЭ становится Александр Ефимович Чебаков. Несмотря на отсутствие высшего образования – это был настоящий руководитель производства, практик-хозяйственник сибирской закалки. При нем коллектив экспедиции начал работать стабильно. Выполнять большие объемы колонкового бурения и проходки горных выработок.

Текущие работы буровых станков и оборудования на участках выполняли полевые механики. При необходимости капитального ремонта, буровые станки и оборудование транспортировались на лошадях в мехцех, на базу экспедиции. В мехцехе работали токарные, фрейзерный, сверлильные станки и другое мелкое слесарное оборудование.



Коллектив Усинской ГРЭ.

Сверху вниз, верхний ряд слева направо: С.И. Ващилин, Н.А. Пыренков, крайний справа Н.И. Шелягин. Второй ряд: вторая слева А.З. Середкина, Н.Е. Виснап, В.Г. Циммерман, И.М. Власов, крайний справа А.И. Сокуренко. Третий ряд слева направо: И.Ф. Сыркашев, третий слева начальник экспедиции А.Е. Чебаков, пятый слева Я.М. Любкин. Нижний ряд слева направо: А.А. Виснап, М.П. Гущин, Д.А. Сивцов, Н. Юрьев.

Основной и вспомогательный инструмент и приспособления для бурения скважин готовили токари и слесари мехцеха. Они выполняли большой объем работ по нарезке резьбы бурильных труб (штанг), колонковых, шламовых труб, переходников, всевозможных породоразрушающих инструментов (коронки) и т.д. Армированные твердосплавные коронки чеканил и готовил к работе слесарь Николай Дмитриевич Тиньков. Текущие и капитальные ремонты бурового оборудования проводились вовремя, не допуская простоев в работе бурового цеха. Руководил работой мехцеха Михаил Болохнин, позднее Андрей Максимович Коноваленко.

Это было время, когда автотранспорт и трактора только стали поступать на производство. Лошади были незаменимыми помощниками геологоразведчиков. На них с помощью волокуш перевозили на новое место буровые станки, оборудование, оснастку, лес для строительства жилья. Мелкое буровое оборудование буровики переносили на собственных плечах.



Заготовка сена.

Для 80 лошадей требовалась заготовка на зиму большого объема кормов. Общими усилиями коллектива экспедиции, косили и стоговали сено на пойменных террасах и островах реки Томь. Выращивали и свой конский молодняк.

При А.Е. Чебакове значительно улучшились жилищно-бытовые условия геологов и культурно-массовое обслуживание населения поселка Чебалсу.

По ходатайству Мысковского районо для открытия семилетней школы вместо старой начальной, организованной еще в 1946 году, экспедицией был представлен финский щитовой барак.



Первоклассники школы №7.

Слева направо: Люда Лубяновская, Витя Сокуренок, Юра Толстнев, Витя Плащинский.

Строили по фундам временных зданий и сооружений жилые бараки, участковые базы, общежития, клуб с библиотекой и залом на 120 мест. Из города Мыски был организован еженедельный прокат кинофильмов.

В клубе «Геолог» праздничные вечера всегда сопровождались концертными программами коллективом художественной самодеятельности геологов.

Радист Вениамин Николаевич Куликов виртуозно играл на баяне, аккомпанировал хору и солистам художественной самодеятельности.

Зрители с большим уважением воспринимали исполнение песен Михаилом Петровичем Гуциным (баритон), Николаем Алексеевичем Пыренковым (тенор), Тамарой Семеновной Симоновой (сопрано).

При участии молодых учителей подшефной школы №7 Валентины Ивановны Тиньковой, Нины Владимировны Платовой были поставлены пьесы «Поют жаворонки», «Свадьба Кречинского» и целый ряд водевилей, которые проходили с большим успехом и тепло принимались зрителями.



Труппа после спектакля.

Слева направо верхний ряд: 2-й – А.А. Виснап,
3-я – В.И. Кондратьева, 4-й – Н.Д. Тиньков, 6-й – Б.Т. Санжапов.
Нижний ряд слева направо: М.П. Гуцин, Н.И. Гуцина,
И.В. Казаков, А.З. Середкина.

Руководил художественной самодеятельностью геолог Альфред Августович Виснап.

Кроме кино (редко) и представлений художественной самодеятельности других культурно-развлекательных мероприятий в поселке не было. Телевидение появилось в начале шестидесятых годов. Дети толпами собирались смотреть телевизор в те дома, где он только появился.

На открытой площадке по улице 1-ая Разведская (ныне Дружба), выше водокачки, летом каждый вечер проходили игры и соревнования по волейболу, футболу, лапте, городкам. Устраивались товарищеские встречи с командами Особого Лагерного пункта.



Команда Усинской ГРЭ на первенстве города Междуреченска по стрельбе. Слева направо: И.Е. Кондратьев, А.А. Виснап.



Команда Усинской ГРЭ по волейболу.
Слева направо: В.В. Козымаев, Н.Д. Тиньков, А.А. Виснап,
М.П. Гуцин, Г. Кравец, Н.А. Пыренков, Н.И. Шелягин,
начальник команды – Н.А. Смирнов.

Открылись свои продовольственный и промтоварный магазины от «Запсибпродснаба», столовая.

Ежегодно, в последнее воскресенье июня, геологи организовано отмечали свой профессиональный праздник – День геолога. Официального праздника тогда еще не было. Накануне проведения мероприятия стройгруппа выезжала на берег Томи в окрестностях поселка Косой Порог. Устанавливали столы, лавки, строили навесы и накрывали их брезентовыми тентами от солнца и непогоды. Расчищали поляны под площадки для футбола, волейбола, городков. В воскресенье ближе к обеду организовано осуществлялся завоз работников ГРЭ и членов их семей – взрослых и детей. Ставили впритык два грузовика, открывали борта, получалась импровизированная сцена, на которой выступала своя художественная самодеятельность с концертными номерами. После концерта – праздничное застолье, спортивные состязания и другие культурно-массовые мероприятия. Работал буфет. Спиртные напитки продавали на разлив и в неограниченном количестве. Но семейные люди и молодежь мало употребляли алкоголь и вели скромный, трезвый образ жизни.



Геологи на отдыхе.

Здравпунктов и больниц в этой дремучей тайге не было. А люди в таких суровых условиях тоже болели, женщины рожали детей. Медицинскую помощь геологам и их семьям оказывал доктор Николай Александрович Смирнов, который числился в штатном расписание экспедиции. В июне 1941 года он был призван с пятого курса медицинского института в действующую армию. В

первые месяцы войны попал в плен, в 1945 году освобожден из плена, репрессирован и направлен в Томусу.

Он работал как врач высокой квалификации: терапевтом, стоматологом, окулистом, акушером. Лечил жителей поселков и

улусов, а также заключенных, отбывающих сроки в окрестных лагерях. Старожилы поселка с теплотой вспоминают этого симпатичного, душевного и отзывчивого человека.

30 октября 1953 года была сдана в эксплуатацию шахта имени «В.И. Ленина» с проектной мощностью добычи 2.4 млн т угля в год. Крупнейшая в стране шахта того времени!



Геологический отдел. Производственное совещание.
Слева направо: М.П. Гущин, И.П. Гущин, А.М. Михайлов,
В.Ф. Добронравов, А.А. Виснап, Б.Т. Санжапов, Н. Батаева,
К. Аньянов.



Камеральная группа за составлением геологического отчета.
Слева направо: М. Михалев, В.И. Кондратьева, А.А. Виснап,
Г.М. Михайлова, К. Аньянов, Н.И. Шелягин, Е.С. Долженко.

Завершено строительство автомобильного и железнодорожного мостов через реку Томь. На стройки будущего города Междуреченска и угледобывающие предприятия прибывают составы с грузами, в обратном направлении идут с углем.



Идут составы в Томусу.

После подключения к постоянной линии электроснабжения в 1954 году увеличилось количество буровых бригад, возросли объемы колонкового бурения.

Началась реабилитация репрессированных работников экспедиции. Они получали паспорта и возможность работать на любом предприятии или уехать на родину. Часть геологоразведчиков воспользовалась правом уехать. Но большинство остались жить в поселке Чебалсу, и продолжили трудиться в Усинской ГРЭ.

У бывших репрессированных работников экспедиции появилась возможность поступать в высшие учебные заведения. Многие этим правом воспользовались.



Геологи студенты.

Верхний ряд слева направо: Б.Т. Санжапов, Т.П. Естифеева, Н.А. Пыренков, крайний В. Крутиков.

Нижний ряд: В.Т. Мазуров, А.А. Виснап, И.И. Естифеев, Викторов, И.П. Гушин.

31 декабря 1954 года принят в эксплуатацию разрез «Красногорский» с проектной мощностью добычи 300 тыс. т угля в год.

Попутно с разведкой угля выявлены большие массивы глины и диабазов – сырье пригодное для облицовочных работ и керамического литья.

В 1955 году разбурена Верхнетомская поисково-разведочная линия протяженностью 12 км, вскрывшая полный разрез от кузнецкой свиты (P_2kz) до морского карбона (C_1).

В соответствии с Указом Президиума Верховного Совета РСФСР от 23 июня 1955 года образован город Междуреченск. Поселок Чебалсу вошел в черту земель города Междуреченска.

Одновременно с Усинской ГРЭ на Березовском, Кумзасском, Распадском угольных месторождениях Томь-Усинского геолого-экономического района поисково-разведочные работы проводили геологоразведочные организации треста «Кузнецк-геология», ЗСГУ, Министерства геологии СССР. Материалы этих геологических исследований послужили основой для проведения промышленных стадий разведочных работ на площадях этих месторождений.

В 1956 году эти геологоразведочные организации были ликвидированы, часть кадров геологоразведчиков вошла в состав Усинской ГРЭ.

В 1957 году на производственную практику в экспедицию приезжают китайские студенты Московского государственного университета – Тэ Мин и Шан Ди.

В декабре 1959 года сдан разрез «Томусинский» с проектной мощностью добычи 3.5 млн т угля в год.

Трест «Кузбассуглеразведка» был передан в подчинение ЗСГУ, Министерства геологии СССР и переименован в трест «Кузбассуглегеология». А.П. Шарапенко назначается начальником Усинской ГРЭ.

Чтобы пополнять и закреплять фонд рабочей силы, уменьшить текучесть кадров, необходимо было решать вопросы социально-бытовых условий и культурного развития поселка Чебалсу.

Ежегодно весенние паводки реки Томь приносили много бедствий жителям поселка Чебалсу. К началу 60-х годов поселок отгородился от русла реки дамбой. Была ликвидирована угроза стихийных бедствий – наводнений и появилась перспектива освоения площадей на ранее затопляемых террасах реки.



По Томи плывут строения.



Паводковые воды рек Томь и Уса
подступают к автомобильному полотну.

А.П. Шарапенко проявил инициативу и хозяйственно-организаторские способности по строительству необходимых для экспедиции и населения поселка производственных и социально-бытовых объектов на этих перспективных территориях.



Территория будущей базы экспедиции.

Своими силами геологоразведчики построили более четырех тысяч квадратных метров жилой площади (двухквартирные дома), клуб, амбулаторию, почту, столовую, магазины, детские ясли, расширили производственную базу экспедиции.

В 1960 году для повышения производительности труда при проходке уклонов и штолен стали применять отбойные молотки с компрессорной установкой. Центробежные вентиляторы ВМ-200. Для откачки воды из выработок внедряют насосы ВН-18. Механические лебедки ЛУ-15 для подъема породы из выработок на поверхность.

Завершаются поисково-разведочные работы с целью изыскания перспективных площадей с запасами коксующихся марок углей на участках Назасских, Кумзасского месторождения.



Прокладка траншеи под водопровод.
Снизу вверх: Н.И. Гущина, Н.Е. Виснап, Т.С. Симонова.



Участки Назасские. Поисковые работы.
Второй справа участковый геолог А.А. Виснап.

На минеральных запасах, разведанных Усинской ГРЭ, построены два кирпичных завода в городе Мыски и завод крупнопанельных деталей в Междуреченске.

Электроснабжение горнодобывающих строящихся предприятий и геологоразведочных работ осуществлялось от подстанции г. Междуреченска, которая питалась от Западно-Сибирского энергетического кольца.

К началу 60-х годов прошлого столетия были детально разведаны и утверждены запасы каменных углей в ГКЗ при Совете Министров СССР, представлены геологические материалы для

проектирования строительства по всем ныне действующим угледобывающим предприятиям города Междуреченска. Началось активное строительство и ввод в эксплуатацию угледобывающих предприятий города Междуреченска.

26 декабря 1962 года сдана в эксплуатацию шахта имени «Л.Д. Шевякова» с проектной мощностью добычи 2.4 млн т угля в год.

На геологоразведочные работы начала поступать новая техника и внедряться передовая технология бурения скважин. Это высокопроизводительные буровые станки: ЗИФ 300, ЗИФ 650, ЗИФ 1200, СКБ 500, с металлическими буровыми копрами высотой 16, 18, 24 м. Буровое оборудование: твердосплавные коронки СМ-4, СМ-5, СА-2, СА-3, шарошечные долота Т и К.



Монтаж водопровода.
Слева направо: А.А. Виснап,
М.П. Широков, Р.М. Тухбатуллин.

Буровая.



Связь базы экспедиции с полевыми участками обеспечивается радиостанциями РСП-5. Связь базы участка с буровыми бригадами – радиостанциями Нива-М.

В 1963 году сдана в эксплуатацию шахта «Томская» с проектной мощностью добычи 300 тыс. т угля в год.

31 декабря 1964 года сдан в эксплуатацию разрез «Междуреченский» с проектной мощностью добычи 2.4 млн т угля в год.

Завершены поисково-разведочные работы с целью изыскания перспективных площадей с запасами коксующихся марок углей на Чексинском месторождении.

В 1965 году сдана в эксплуатацию шахта «Усинская» с проектной мощностью добычи 0.5 млн т угля в год.



Радист В.Н. Куликов на радиосвязи.



Прораб горного цеха Л.Т. Симонов передает на базу экспедиции сводку.



Поисковые работы на Чексинском месторождении.

Слева направо: Б.Т. Санжапов, А.А. Виснап,
В.А. Суровцев, М.П. Гущин.

В 1970 году Усинская ГРЭ, в результате реорганизации, переименована в Усинскую геологоразведочная партию (ГРП).

В коллективе партии трудилось более 400 человек: рабочие, служащие и инженерно-технические работники. Организационная структура партии состояла из следующих подразделений: полевой и камеральный геологические отделы, буровой цех, горный цех, конный двор на 80 лошадей, а позднее автотракторный парк, строительный цех, механический цех, электроцех, бухгалтерия, плановый отдел, отдел труда и заработной платы, работники обслуживающие производственную базу и социально-бытовые

объекты – клуб, медпункт, магазины, столовую, детский сад.

1 января 1971 года сдан в эксплуатацию разрез «Сибиргинский» с проектной мощностью добычи 2.5 млн т угля в год.

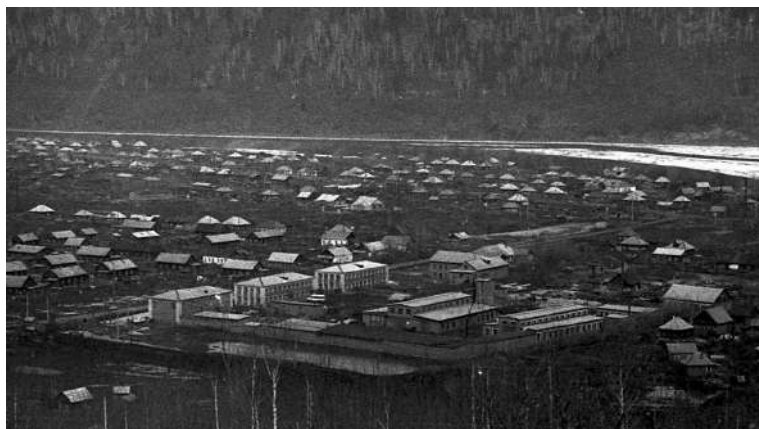


Буровая мачта МРУГУ-2.

На геологоразведочные работы начинает поступать новая техника и внедряться передовая технология бурения скважин. Металлические мачты МРУГУ-2, МРУГУ-3, гидроударное бурение (ГВ-5), бурение алмазными коронками ОИАЗ, ОИА4, бурение малого диаметра (76 мм и менее).

28 декабря 1973 года сдана в эксплуатацию первая очередь шахты «Распадская» с проектной мощностью добычи 2 млн т угля в год. С вводом ее третьей очереди Междуреченск становится лидером по добыче угля среди городов Кузбасса. Ежегодная добыча составила 27 млн т.

В 1975 году ликвидируется трест «Кузбассуглегеология». На базе Усинской ГРП организуется Южно-Кузбасская геологоразведочная экспедиция. Усинская ГРП входит в структуру Южно-Кузбасской ГРЭ.



База экспедиции.

1 сентября 1980 года на участках открытых горных работ шахты имени «В.И. Ленина», шахты имени «Л.Д. Шевякова» и участка разреза «Томусинский» образован разрез «Ольжерасский» с проектной мощностью добычи 1.1 млн т угля в год.

Введены в строй действующих шахты и разрезы в окрестностях Междуреченска. А геологоразведчики переносят поисково-разведочные работы на нижние горизонты действующих угледобывающих предприятий, в неосвоенные и труднодоступные горно-таежные районы, на площади будущих угледобывающих предприятий.

Наибольший вклад в изучение недр Томь-Усинского и Мрасского геолого-экономических районов Кузбасса внесли геологоразведчики, подготовившие геологические материалы для проектирования и строительства шахт и разрезов, обусловившие промышленное развитие угледобычи и строительство города Междуреченска – это геологи: В.И. Яворский, Г.П. Радченко, А.В. Белобратов, В.Д. Баранов, А.И. Боев, А.А. Виснап, Н.Я. Васильев, М.П. Гущин, В.Ф. Добронравов, Е.С. Долженко, В.М. Зеленин, И.Е. Кондратьев, О.Г. Корсак, А.И. Кузнецов, М.А. Кузнецова, М.В. Лубяновский, А.Н. Манкевич, В.Т. Мазуров, И.П. Максимов, В.И. Марченко, А.М. Михайлов, В.П. Панин, Е.В. Пиннекер, Е.И. Ракитов, В.Г. Рыхлов, Б.Т. Санжапов, Л.М. Симонов, Ф.И. Середкин, Е.А. Сержантова, П.В. Сорокин, И.П. Стеценко, Н.А. Суркова, Н.П. Тараканова, А.П. Шарапенко, В.А. Шасс, Ю.И. Шешминцев, А.Е. Шульбаев, Г.И. Якимова, К.В. Яценко; техники-геологи: Н.Е. Виснап, А.С. Добронравова, Ф.И. Глебов, К.В. Глебова, Н.И. Гущина, И.И. Естифеев, Т.П. Естифеева, Н.Д. Копылова, Л.Ф. Маркова, Г.М. Михайлова, Т.Г. Санжапова, А.З. Середкина, В.А. Сивцова, Т.С. Симонова, В.А. Суровцев, П.В. Чикишев, М.Е. Чистобаев, А.А. Шарапенко; гидрогеологи: В.Г. Циммерман, Э.А. Евтюшкина; руководители буровых работ: М.И. Толстенов, Ю.А. Зеленков; прораб горных работ Ф.Л. Новосельский; буровые мастера: К.Е. Коровкин, Я.М. Любкин, И.М. Власов, С.С. Губкин, С.С. Карасев, Д.Ф. Сивцов, Г.С. Сычев, А.Д. Микушин, И.С. Пашков, В.В. Казымаев; бурильщики: С.Н. Дедеско, П.А. Заикин, В.Ф. Осокин, С.Г. Шарафулин, И.А. Шпеко, М.П. Васильева, Е. Плащинская; энергетики: И.Д. Плащинский, М.Е. Петрушевский, Д.А. Рысинов; плотники-монтажники: А.Б. Евсеенков, К.С. Набоков, А.П. Шпеко; трактористы: Ф.Я. Самойленко, Н.И. Дроздов; водители автотранспорта: А.В.

Казаков, Н.Т. Кузнецов, М.Е. Пахомов; полевые механики: И.К. Набоков, А.И. Черепанов; токарь Т.П. Монченко; топограф Н.И. Шелягин; начальник ОТЗ И.Ф. Сыркашев; заместитель главного бухгалтера С.И. Ващилин; начальник планового отдела Н.А. Пыренков; инженер радиосвязи В.Н. Куликов.

Своим самоотверженным и героическим трудом геологи совершили трудовой подвиг, который нельзя ни повторить, не превзойти!

Открыли и разведали богатейшие месторождения Томь-Усинского и Мрасского геолого-экономических районов Кузбасса, запасы коксующихся и энергетических марок углей которых составляют 95 млрд т. Создали базис для строительства угледобывающих предприятий, строительства города Междуреченска, определили перспективу и направление на ближайшие тысячелетия в экономике региона.

К сожалению, уходят из жизни геологоразведчики-первооткрыватели, ветераны Усинской геологоразведочной экспедиции. Но память о них, их имена навсегда сохранятся в открытых и разведанных ими месторождениях каменного угля, в действующих угледобывающих предприятиях, на первой странице героической летописи о городе Междуреченске.



Ветераны на 45-летию экспедиции.

Верхний ряд слева направо: С.Е. Зенков, В.А. Николашкин, С.С. Губкин, Д. Пензов, М. Чеботарев, М.Е. Петрушевский, Н.А. Пыренков, И.И. Естифеев, И.Е. Кондратьев, М.И. Толстнев, И.К. Набоков, С.С. Карасев, Э.А. Евтюшкина, М. Вяткина, Н.И. Шелягин, Ф.И. Середкин, Е.С. Долженко, Н.И. Гушина, Т.Г. Санжапова, Т.П. Естифеева, А.М. Михайлов. Нижний ряд слева направо: М.П. Широков, П.П. Крименский, И.Н. Клочков, В.У. Байков, А.А. Виснап.

В честь юбилея Усинской ГРЭ, в поселке Чебалсу, на здании бывшей конторы экспедиции будет установлена мемориальная доска.



ИССЛЕДОВАТЕЛИ

Державин Александр Николаевич



Родился в 1857 году.

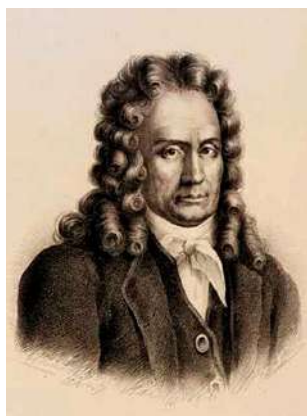
В 1883 году окончил Казанский университет с ученой степенью кандидата физико-математического факультета.

В 1888 году становится хранителем Минералогического кабинета Томского университета.

В 1891-1893 годах исследовал строение береговых обнажений реки Томь и ее притоков. На реках Томь и Уса обнаружил и исследовал выхода пластов угля в районе улусов Чульжан, Сыркаши. Выявил и описал выхода диабазов в районе улуса Сыркаши и выше устья реки Назас.

Собранный им материал позволил ему наметить границы распространения угленосных отложений Кузбасса и выявить их соотношение с подстилающими породами.

Мессершмидт Даниил Готлиб



Даниил Готлиб, доктор медицины, родился 1685 году в городе Данциге. Обучался на медицинском факультете в университетах Иены и Галле. В 1707 году, после окончания обучения, занимался научными исследованиями в области медицины, зоологии, ботаники.

В 1718 году был приглашен царем Петром I возглавить научную экспедицию в Сибирь. Ему было поручено – «описать страну, её природу, население и его обычаи, язык, болезни, а также памятники

старины. Собрать в сибирском губернаторстве повсеместно все виды птиц, всех рыб, все растения, все почвы, руды, соли, археологические находки в местах захоронения, все документы и письма, и вообще все достопримечательности» виденные в Сибири.

Из Томска в Кузнецк (ныне Новокузнецк) он прибыл в июне 1721 года на лодках по реке Томь, и проплыл по ней, на небольших шорских челноках, до устья реки Балыксу. В своих исследованиях упоминает об обрывистых берегах реки Томь с выходами горных пород выше устья реки Мрассу, подчеркивая, что в большинстве береговые обнажения представлены песчаниками.

Проследовав на лошадях через северную часть Абаканского хребта, он достиг Минусинской котловины. Посетил города Красноярск, Иркутск. Санным путем проехал берегом озера Байкал к устью Селенги и спустился по Ангаре до ее устья. В марте 1727 года Д.Г. Мессершмидт вернулся в Петербург.

С задачами, которые ставились перед его научной экспедицией, он справился блестяще. Путешествуя, большей частью в одиночку, Д.Г. Мессершмидт проявил исключительное трудолюбие: собрал крупные минералогические, ботанико-зоологические, этнографические и археологические коллекции; первым обнаружил и описал вечную мерзлоту в Сибири. Он первым совершил комплексную экспедицию по Сибири, став первым исследователем земли Кузнецкой, положив начало планомерному изучению Сибири.

Главным итогом его путешествия стали десяти томное «Обозрение Сибири», пяти томный сборник записей дневников и составленная им карта Сибири.

Нейбург Мария Фридриховна

Мария Фридриховна, палеоботаник, доктор геолого-минералогических наук, заместитель директора, старший научный сотрудник Геологического института АН СССР.

Родилась в Красноярске в 1894 году. Окончила Высшие женские курсы в городе Томске.

В 1921 году поступила на работу в Геологический институт АН СССР, где и проработала до конца своей жизни.



В 1933 году она проводила палеонтологические работы по исследованию флоры Кузнецкого угольного бассейна и расчленению балахонской свиты (C_1P_1) на три горизонта:

- мазуровский (C_2mz);
- алыкаево (C_3al) – промежуточный (P_1p);
- ишаново (P_1i) – кемеровский (P_1km).

Благодаря послойным сборам растительных остатков М.Ф. Нейбург смогла выделить фитостратиграфические подразделения в палеозойской части разреза Кузбасса, проследила их в разных частях бассейна, обнаружила триасовые отложения. Впервые провела систематические и обширные сборы растительных остатков по наиболее полным разрезам Кузбасса. Она проанализировала распространение основных таксонов в разрезе, и это позволило ей сопоставить удаленные разрезы именно по комплексам растений.

М.Ф. Нейбург впервые дала палеоботаническое обоснование стратиграфии континентальных отложений карбона, перми и триаса Кузбасса.

Радченко Георгий Павлович



Родился в 1909 году в городе Иркутске.

В 1931 году, после окончания Ленинградского горного института, геологоразведочного факультета начал трудовую деятельность в Кольчугинской геологической партии. Занимался поисками каменных углей на Польшаевском участке.

В 1942 году Радченко поручают возглавить созданную Западно-Сибирским геологическим управлением Томь-Усинскую геологоразведочную партию, с целью провести геологосъемочные и поисково-раз-

ведочные работы на Ольжерасском и Томском месторождениях каменного угля Томь-Усинского геолого-экономического района Кузбасса.

В процессе поисковых работ были проведены съемочные маршруты по береговым обнажениям рек Томь, Уса и их притоков. Пройдены горные выработки: дудки, канавы, штольни, шурфы. Выявлено 27 рабочих пластов угля суммарной мощностью 68 метров. Изучены условия залегания, состав, строение и мощности всех пластов угля, их химико-технологические свойства.

В результате выполненных поисковых работ геологоразведчикам Томь-Усинской ГРП удалось открыт новый, крупнейший в Кузнецком угольном бассейне, Томь-Усинский геолого-экономический район коксующихся углей и обосновать необходимость проведения промышленных стадий геологоразведочных работ – предварительную и детальную разведки. За эти выдающиеся достижения в 1947 году стал лауреатом Сталинской премии.

Сендерзон Эммануил Моисеевич



Родился в 1906 году в городе Маринске. В 1938 году окончил с отличием геологоразведочный факультет Томского политехнического института и был направлен на работу в Кузнецкий угольный бассейн. Он занимался шахтной геологией и разведкой угольных месторождений южной части Кузнецкого бассейна.

В 1949 году Э.М. Сендерзон был выдвинут на руководящую работу в трест «Кузбассуглеразведка», где работал начальником геологического отдела, главным геологом, главным инженером. Здесь раскрылся его организаторский талант, способность привлекать к себе людей и направлять их на решение научно-производственных задач.

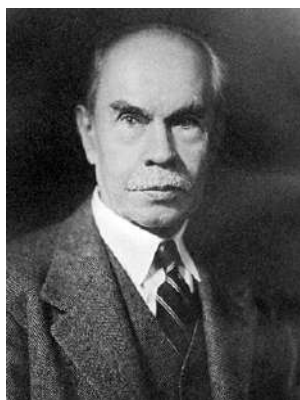
Понимая, что развитие сырьевой базы Кузнецкого бассейна зависит от согласованных усилий производства и науки, он организует в тресте тематические партии, привлекает к исследованиям в Кузбассе преподавателей вузов, сотрудников научно-исследовательских и проектных институтов, сам ведет ис-

следования по ряду направлений, непосредственно связанных с практикой геологоразведочных работ.

Им сделаны обобщение и анализ материалов по закономерностям угленакопления, составлены карты угленосности продуктивных отложений Кузнецкого бассейна, разработана схема тектонического районирования территории бассейна, намечена геолого-промышленная классификация угольных месторождений и сформулированы обоснованные методические принципы производства поисково-разведочных работ на уголь. Обоснована стадия «Периода проектирования и строительства», впоследствии получившая общее признание и внедренная в практику геологоразведочных работ. Вместе со своими сотрудниками он проводит методические исследования по опробованию и изучению качества угольных пластов, их газоносности, силикозоопасности, публикует инструкции, определившие на долгие годы методические пути изучения горно-геологических условий шахт и угольных разрезов.

Годы работы Э.М. Сендерзона ознаменованы такими крупными достижениями, как разведка и вовлечение в промышленную жизнь богатейшего Томь-Усинского геолого-экономического района Кузбасса.

Толмачев Иннокентий Павлович



Геолог, географ, палеонтолог, ученый с мировым именем, первый исследователь Кузнецкого Алатау.

Родился в 1872 году в городе Иркутске. Окончил физико-математический факультет Санкт-Петербургского университета. Был приглашен на должность хранителя геологического музея Петербургской Академии наук.

В 1898-1899 годах изучил и описал все береговые обнажения и выхода пластов угля на реках Томь и Уса. Выполнил схематические геологические разрезы масштаба 1:420 000. Составил 10-верстную карту юго-восточной части Кузбасса.

Усов Михаил Антонович



Академик АН СССР, геолог, тектоник, профессор кафедры динамической геологии геолого-почвенно-географического факультета Томского государственного университета.

Родился в феврале 1883 года в Каинске Каинского уезда Томской губернии.

В 1908 году окончил горное отделение Томского технологического института.

Участвовал в геологических экспедициях под руководством В.А. Обручева.

В 1921-1923 годах исследовал все месторождения Кузбасса и выполнил геологический разрез берегов реки Томь от устья реки Бельсу до города Томска.

Первым установил и отметил, что на юго-востоке бассейна в составе угленосных отложений большее развитие получают песчаники и конгломераты. Установил признаки имевшего давления на угленосную толщу со стороны Кузнецкого Алатау, распространяющегося на широкую полосу угленосных отложений.

Геологические обследования М.А. Усовым Кузнецкого каменноугольного бассейна и всестороннее изучение тектонических движений, от познания форм дизъюнктивных дислокаций рудников Кузбасса до геотектонической теории саморазвития земли имело огромное значение для выяснения тектоники угольных, железорудных и других месторождений.

Халфин Леонтий Леонтьевич

Геолог, палеонтолог, профессор кафедры исторической геологии геолого-геологического факультета Томского государственного университета.

Родился в 1902 году в селе Пуштулим Ельцовского района Алтайского края.

В 1929 году окончил Томский политехнический институт по специальности «инженер-геолог» и оставлен на кафедре в качестве ассистента.



В 1930-1934 годах проводил научные исследования в области стратиграфии и палеонтологии, занимался определением границ между геологическими системами с переходной фауной. Развивал учение своего учителя академика М.А. Усова, продолжив тектоно-стратиграфическое направление в геологии.

Палеонтологические исследования Л.Л. Халфина охватывали разные группы ископаемых организмов: пелециподы ордовика и верхнего палеозоя, брахиподы девона Алтая и Кузбасса, моллюски девона Кузбасса и другие организмы. Он выявил более 300 новых форм и свыше 20 ранее неизвестных родов, характерных для Западной Сибири.

Проведенные им исследования послужили материалом для биостратиграфического обоснования отложений бассейна, что привело к разработке новой стратиграфической схеме угленосных отложений Кузбасса.

Хахлов Венедикт Андреевич



Профессор-палеонтолог Томского государственного университета, доктор геолого минералогических наук.

Родился в 1894 году в городе Зайсане Семипалатинской области.

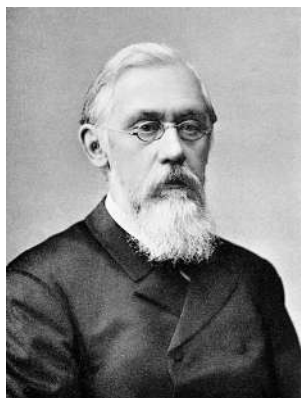
В 1921 году окончил Томский технологический институт.

В 1930-1933 годах подробно исследовал естественные обнажения угленосных отложений и составил детальные геологические разрезы рек Томь, Мрассу, Уса. Исследовал растительные остатки угленосных отложений восьми форм на левом берегу реки Томь, против улуса Чульжан.

На фактических геологических материалах, собранных в

процессе полевых исследований, сделал обобщение и произвел подразделение на свиты продуктивной толщи, определил мощности пород юго восточной части Кузбасса. Построил геологическую карту района, выяснил экономическую ценность отдельных свит. Исследовал химические анализы углей из окисленной зоны, произвел прогнозные подсчеты запасов угля.

Щуровский Григорий Ефимович



Известный русский геолог, первый профессор геологии и минералогии Московского университета.

Родился в 1803 году в городе Москва.

В 1826 году окончил медицинский факультет Московского университета.

В 1844 году обследовал реки Томь и Мрассу. Им были осмотрены золотые прииски Горной Шории, золотые промыслы в системе реки Средней Терси, Салаирский рудник, Томский и Гурьевский заводы. В описании Г.Е. Щуровский упоминает о богатых месторождениях каменного угля в Кузбассе: «Это обширнейшая каменноугольная котловина из всех известных. Какой обильный запас горючего материала сокрыт в ней для будущей промышленности!»

Именно Г.Е. Щуровский уточнил орографическую схему района исследований, отделив от горной системы Алтая Кузнецкий Алатау и Салаирский кряж как самостоятельные орографические системы. Ныне эта схема является общепризнанной.

Яворский Василий Иванович

Родился в 1875 году в городе Каменец-Подольский ныне Хмельницкой области Украины. Совмещая учебу с работой в 1913 году окончил Петербургский горный институт.

В 1914 году В.И. Яворский, в составе группы профессора Петербургского горного института Л.И. Лутугина, приступил к геологическому изучению Кузбасса.



В 1917 году В.И. Яворский впервые провел маршрутную съемку, произвел наблюдения естественных выходов коренных пород по рекам Мрассу, Томь, Уса. Составил описание и сделал зарисовки всех береговых обнажений.

В 1937 году провел в Томь-Усинском геолого-экономическом районе исследовательские работы по организации геологосъемочных работ.

По геолого-экономическим особенностям развития В.И. Яворский разделил территорию Кузнецкого угольного бассейна на 25 районов, дал им конкретные названия и обосновал необходимость проведения всех последующих стадий геологоразведочных исследований. В каждом районе, по мере дальнейших геологических исследований, выделил более мелкие подразделения – месторождения угля.

Является первооткрывателем Томь-Усинского и Мрасского геолого-экономических районов Кузбасса.

В.И. Яворский занимался исследованием качества углей бассейна, выполнял экспертизу геологических отчетов. Опубликовал о Кузбассе более 200 статей и трудов в издании. Доктор геолого-минералогических наук, Лауреат Государственной премии СССР, Заслуженный деятель науки РСФСР, Герой Социалистического Труда и многих правительственных орденов и медалей.

Василий Иванович Яворский не дожил один год до своего столетия и до самой кончины трудился на геологическом поприще.

РАБОТНИКИ УГРЭ



Виснап Альфред Августович



Родился в 1922 году в селе Одоево Молвотицкого района Ленинградской (ныне Новгородской) области.

В 1931 году вместе с родителями был репрессирован и сослан в поселок Гавриловка Тисульского района Новосибирской (ныне Кемеровской) области. В 1939 году после окончания 10 классов работал учителем, заведующим начальной школы в поселке Московка. Экстерном окончил педучилище города Мариинска.

В годы Великой Отечественной войны, как «спецпереселенец», через военкомат был мобилизован в трудовую армию. Работал на лесозаготовках.

С 1943 года работал старшим коллектором и исполняющим обязанности рудничного геолога Бериккульского рудоуправления.

В 1949 году окончил геологоразведочное отделение Прокопьевского горного техникума и по распределению был направлен в Усинскую геологоразведочную экспедицию, треста «Кузбассуглеразведка» на поиски и разведку месторождений угля Томь-Усинского и Мрасского геолого-экономических районов Кузбасса.

Работал старшим коллектором, участковым геологом, главным геологом, главным инженером экспедиции.

Руководил полевыми и камеральными геологоразведочными работами на разведочных участках будущих угледобывающих предприятий: шахта имени «В.И. Ленина», разрез «Красногорский», разрез «Томусинский», шахта имени «Л.Д. Шевякова», шахта «Томская», разрез «Междуреченский», шахта «Усинская», разрез «Сибиргинский», шахта «Распадская», разрез «Ольжерасский».

Без отрыва от производства в 1964 году окончил Томский политехнический институт, геологоразведочный факультет.

В 1973-1976 годах находился в заграникомандировке в Иране в качестве технического руководителя геологоразведочной организации.

В 1985 году уволен в связи с выходом на пенсию.

Альфред Августович внес значительный личный вклад в укрепление минерально-сырьевой базы РСФСР, Кемеровской области. При его непосредственном руководстве разведаны и переданы на баланс страны миллиарды тонн запасов каменного угля коксующихся и энергетических марок.

За многолетний, добросовестный и безупречный труд, ему присуждена «Государственная премия РСФСР», присвоено звание «Заслуженный геолог РСФСР», присвоено звание «Почетный гражданин города Междуреченска» Кемеровской области.

Имеет правительственные и ведомственные награды.

Награжден Почетной грамотой Посольства СССР в Иране.

Присвоено звание «Ветеран труда».

Виснап Наталья Ефимовна



Наталья Ефимовна Виснап (урожденная Кутонова) родилась в 1928 году в деревне Кутоново Киселевского района Новосибирской (ныне Кемеровской) области.

В 1949 году окончила геологоразведочное отделение Прокопьевского горного техникума и по распределению была направлена в Усинскую геологоразведочную экспедицию, треста «Кузбассуглеразведка» на поиски и разведку месторождений угля Томь-Усинского и Мрасского геолого-экономических районов Кузбасса.

Работала старшим коллектором, старшим техником-геологом, участковым геологом, геологом.

Занималась документацией керна скважин колонкового бурения, камеральной обработкой фактического материала геологических исследований. Принимала участие в составлении геологических отчетов и проектно-сметной документации на геологоразведочных участках – будущих угледобывающих пред-

приятый: шахта имени «В.И. Ленина», разрез «Красногорский», разрез «Томусинский», шахта имени «Л.Д. Шевякова», шахта «Томская», разрез «Междуреченский», шахта «Усинская», разрез «Сибиргинский», шахта «Распадская», разрез «Ольжерасский».

В период 1973-1976 годов находилась в заграничной командировке в Иране в качестве члена семьи.

В 1988 году уволена в связи с достижением пенсионного возраста.

За многолетний, добросовестный и безупречный труд награждалась ценными подарками, денежными премиями, почетными грамотами. Награждена медалью «Ветеран труда».

Присвоено звание «Ветеран труда».

Демич Андрей Федотович



Родился в 1927 году в селе Гушинцы Винницкой области Украинской ССР.

В первые дни войны был эвакуирован в город Красноярск. Будучи подростком, трудился разнорабочим на комбайновом заводе. Готовил оборудование для фронта.

В 1946 году после окончания курсов фабрично-заводского обучения (ФЗО), при тресте «Кузбассуглеразведка» в городе Ленинск-Кузнецке, был направлен буровым мастером в Усинскую геологоразведочную экспедицию.

Работал буровым мастером по проходке скважин колонкового бурения на полевых участках месторождений Томь-Усинского и Мрасского геолого-экономических районов Кузбасса, на разведочных полях будущих угледобывающих предприятий: шахта имени «В.И. Ленина», разрез «Красногорский», разрез «Томусинский», шахта «Томская», разрез «Междуреченский», разрез «Сибиргинский».

Присвоено звание «Ветеран труда».

Долженко Елена Степановна



Елена Степановна Долженко (урожденная Журавлева) родилась в 1915 году в селе Латат Туганского района Томской области.

Окончила 8 классов, рабфак, в 1938 году Томский государственный университет, геологоразведочный факультет. Переехала в город Ленинград, по месту службы мужа.

В июне 1941 года попала в окружение и была взята в плен. Работала на принудительных работах в Латвии, Франции, Германии. Освобождена из плена в 1945 году.

В 1949 году была принята в геологоразведочную партию треста «Кузбассулегеология» Министерства геологии СССР. Работала геологом, начальником участка. Руководила полевыми и камеральными геологоразведочными работами на поисках и разведки месторождений угля Томь-Усинского геолого-экономического района, на разведочных участках будущих угледобывающих предприятий: шахта «Распадская», разрез «Ольжерасский».

В 1957 году, в связи с ликвидацией организации, перевелась геологом в Усинскую геологоразведочную экспедицию треста «Кузбассуглеразведка» Министерства угольной промышленности СССР.

Принимала участие в составлении геологических отчетов на поисковые и разведочные работы месторождений угля Томь-Усинского и Мрасского геолого-экономических районов Кузбасса, на разведочных участках будущих угледобывающих предприятий: шахта имени «Л.Д. Шевякова», шахта «Томская», разрез «Междуреченский», шахта «Усинская», разрез «Сибиргинский».

В 1976 году вышла на заслуженный отдых.

Присвоено звание «Ветеран труда».

Заикин Петр Акимович

Родился в 1925 году. В 1942 году, после окончания курсов фабрично-заводского обучения (ФЗО), при тресте «Кузбассугле-



разведка» в г. Ленинск-Кузнецке, был направлен в Киселевскую геологоразведочную партию буровым мастером.

В августе 1946 года переведен в Усинскую геологоразведочную экспедицию.

Работал буровым мастером, старшим буровым мастером. Руководил буровой бригадой по проходке скважин колонкового бурения на полевых участках месторождений Томь-Усинского и Мрасского геолого-экономических районов Кузбасса, на разведочных полях будущих угледобывающих предприятий: шахта имени «В.И. Ленина», разрез «Красногорский», разрез «Томусинский», шахта имени «Л.Д. Шевякова», шахта «Томская», разрез «Междуреченский», шахта «Усинская», разрез «Сибиргинский», шахта «Распадская», разрез «Ольжерасский».

В 1983 году вышел на заслуженный отдых.

За трудовой подвиг награжден орденом «Знак Почета», медалью «За трудовое отличие».

Присвоено звание «Ветеран труда».

Кузнецов Николай Трофимович



Родился в 1928 году в деревне Березовка Солонешского района Алтайского края. Трудился в колхозе.

В 1964 году с семьей переехал в город Междуреченск и устроился водителем в Усинскую геологоразведочную экспедицию, треста «Кузбассуглегеология».

Работал водителем на грузовом и вахтовом автотранспорте. Доставлял грузы и рабочие смены на полевые участки месторождений Томь-Усинского и Мрасского геолого-экономических районов Кузбасса, на разведочные поля будущих угледобывающих предприятий: разрез «Междуреченский», шахта «Усинская», разрез «Сибиргинский», шахта «Распадская», разрез «Ольжерасский».

В 1997 году вышел на заслуженный отдых, но продолжал трудиться сторожем до 2000 года.

Присвоено звание «Ветеран труда».

Новосельский Франц Лямбертович



Родился в 1915 году в поселке Дальнереченск Приморского края.

С 1936 года, после окончания Ленинградского горного техникума, работал в геологоразведочных организациях Горьковской области.

В 1947 году был принят прорабом горных работ в Усинскую геологоразведочную экспедицию.

Руководил работой горного цеха по проходке горных выработок: канав, дудок, шурфов, штолен, уклонов на месторождениях угля Томь-Усинского и Мрасского геолого-экономических районов Кузбасса. На разведочных участках будущих угледобывающих предприятий: шахта имени «В.И. Ленина», разрез «Красногорский», разрез «Томусинский», шахта имени «Л.Д. Шевякова», шахта «Томская», разрез «Междуреченский», шахта «Усинская», разрез «Сибиргинский», шахта «Распадская», разрез «Ольжерасский».

В 1964 году, без отрыва от производства, заочно окончил Кемеровский горный институт.

В 1965 году вышел на заслуженный отдых.

Награжден юбилейными медалями: «30 лет Победы в Великой Отечественной войне 1941-1945 гг.», «40 лет Победы в Великой Отечественной войне 1941-1945 гг.», «50 лет Победы в Великой Отечественной войне 1941-1945 гг.».

Присвоено звание «Ветеран труда».

Петрушевский Михаил Емельянович

Родился в 1922 году в селе Александровка Солонянского района Днепропетровской области. Образование 5 классов.



В 1941 году был вывезен с оккупированной территории на принудительные работы в Германию.

Освобожден в мае 1945 года. Прошел фильтрационные лагеря, был реабилитирован и в составе 293-го гвардейского полка отправлен на войну с Японией. Весть о капитуляции Японии застала его в городе Новосибирске. Полк расформировали.

В 1945 году принят на работу в Усинскую геологоразведочную экспедицию машинистом электростанции и локомотива. Обслуживал локомобили и электростанции, обеспечивавшие электроэнергией поселок геологов, базу экспедиции и полевые геологоразведочные участки месторождений угля Томь-Усинского и Мрасского геолого-экономических районов Кузбасса, будущие угледобывающие предприятия: шахта имени «В.И. Ленина», разрез «Красногорский», разрез «Томусинский», шахта имени «Л.Д. Шевякова», шахта «Томская», разрез «Междуреченский».

После подключения электроснабжения потребителей к центральной энергосистеме занимался тепло- и водоснабжением поселка и производственной площадки экспедиции.

Имеет звание «Ветеран труда».

Середкин Федор Иванович



Родился в 1927 году в селе Берчикуль Тисульского района Кемеровской области.

В годы войны, будучи подростком, работал на золотодобывающем руднике Центральный.

В 1949 году окончил геологоразведочное отделение Прокопьевского горного техникума и по распределению направлен в Усинскую геологоразведочную экспедицию, треста «Кузбассуглеразведка» на поиски и разведку месторождений угля Томь-Усинского и Мрасского геолого-экономических районов Кузбасса.

Работал старшим коллектором, участковым геологом экспедиции.

Принимал участие и руководил полевыми и камеральными геологоразведочными работами на разведочных участках будущих угледобывающих предприятий: шахта имени «В.И. Ленина», разрез «Красногорский», разрез «Томусинский», шахта имени «Л.Д. Шевякова», шахта «Томская».

В 1955 году окончил высшие инженерные курсы при Днепропетровском горном институте.

Награжден медалями: «За доблестный труд в Великой Отечественной войне 1941-1945 гг.», «60 лет победы в Великой Отечественной войне 1941-1945 гг.», «65 лет победы в Великой Отечественной войне 1941-1945 гг.», «Ветеран труда».

Присвоено звание «Ветеран труда».

Середкина Анна Захаровна



Анна Захаровна Середкина (урожденная Тассовская) родилась в 1929 году в городе Прокопьевске Кемеровской области.

В 1949 году окончила геологоразведочное отделение Прокопьевского горного техникума и по распределению была направлена в Усинскую геологоразведочную экспедицию треста «Кузбассуглеразведка» на поиски и разведку месторождений угля Том-Усинского и Мрасского геолого-экономических районов Кузбасса.

Работала старшим коллектором, старшим техником-геологом. Занималась документацией керна скважин колонкового бурения, камеральной обработкой фактического материала геологических исследований. Принимала участие в составлении геологических отчетов по геологоразведочным участкам будущих угледобывающих предприятий: шахта имени «В.И. Ленина», разрез «Красногорский», разрез «Томусинский», шахта имени «Л.Д. Шевякова».

Награждена медалью «Ветеран труда».

Присвоено звание «Ветеран труда».

Симонов Леонтий Митрофанович



Родился в 1935 году в селе Шарчино Алтайского края.

В 1953 году, после окончания средней школы, был призван на службу в армию.

В 1959 году окончил с красным дипломом геологоразведочное отделение Прокопьевского горного техникума и по распределению был направлен в Усинскую геологоразведочную экспедицию треста «Кузбассуглеразведка» на поиски и разведку месторождений угля Томь-Усинского и Мрасского геолого-экономических районов Кузбасса.

Работал техником-геологом, геологом, прорабом горных работ. Документировал горные выработки, руководил работой горного цеха по проходке горных выработок: канав, дудок, шурфов, штолен, уклонов на месторождениях угля на разведочных участках будущих угледобывающих предприятий: шахта «Томская», разрез «Междуреченский», шахта «Усинская», разрез «Сибиргинский», разрез «Ольжерасский».

Присвоено звание «Ветеран труда».

Симонова Тамара Семёновна



Тамара Семёновна Симонова (урожденная Чернова) родилась в 1936 году на станции Ночка Пензенской области.

После окончания семилетней школы, обучаясь в вечерней школе, работала на заводе.

В 1959 году окончила геологоразведочное отделение Прокопьевского горного техникума и по распределению была направлена в Усинскую геологоразведочную экспедицию треста «Кузбассуглеразведка» на поиски и разведку месторожде-

ний угля Томь-Усинского и Мрасского геолого-экономических районов Кузбасса.

Работала техником-геологом. Занималась документацией керна скважин колонкового бурения, камеральной обработкой фактического материала геологических исследований. Принимала участие в составлении геологических отчетов по геологоразведочным участкам будущих угледобывающих предприятий: шахта «Томская», разрез «Междуреченский», шахта «Усинская», разрез «Сибиргинский».

Присвоено звание «Ветеран труда».

Суровцев Владимир Александрович



Родился в 1939 году в селе Средний Тереш Смышляевского района Новосибирской (ныне Кемеровской) области.

В 1956 году окончил 10 классов в городе Междуреченске.

В 1959 году окончил Осиниковский горный техникум по специальности техник-геолог. Служил в рядах Советской Армии.

В 1960 году был принят в Усинскую геологоразведочную экспедицию помощником бурового мастера. Работал старшим буровым мастером, геологом, заместителем главного инженера экспедиции по охране труда и технике безопасности.

Руководил буровой бригадой по проходке скважин колонкового бурения на полевых участках. Принимал участие в полевых и камеральных геологоразведочных работах, в составлении геологических отчетов. Внес свой вклад в проведении геологоразведочных работ на разведочных участках будущих угледобывающих предприятий: разрез «Междуреченский», шахта «Усинская», разрез «Сибиргинский», шахта «Распадская», разрез «Ольжерасский».

В 2003 году вышел на заслуженный отдых.

Награжден медалью «За доблестный труд».

Присвоено звание «Ветеран труда».

Черепанов Анатолий Иванович



Родился в 1932 году в Алтайском крае.

В 1955 году, после демобилизации из рядов Советской Армии, был принят младшим буровым рабочим в Усинскую геологоразведочную экспедицию.

Работал старшим буровым мастером, инженером механиком, слесарем по ремонту бурового оборудования.

Выполнял техническое обслуживание и текущие ремонты буровых станков и оборудования на полевых участках месторождений Томь-Усинского и Мрасского геолого-экономических районов Кузбасса, на разведочных полях будущих угледобывающих предприятий: шахта имени «Л.Д. Шевякова», шахта «Томская», разрез «Междуреченский», шахта «Усинская», разрез «Сибиргинский», шахта «Распадская», разрез «Ольжерасский».

В 1985 году уволен с работы по состоянию здоровья.

Награжден медалями «За доблестный труд в ознаменование 100-летия со дня рождения В.И. Ленина», «За трудовое отличие».

Присвоено звание «Ветеран труда».

Шарапенко Александр Петрович



Родился в 1927 году в селе Агеево Орловского района Орловской области.

В 1950 году, после окончания техникума, по распределению был направлен в Усинскую геологоразведочную экспедицию на поиски и разведку месторождений угля Томь-Усинского и Мрасского геолого-экономических районов Кузбасса.

Работал старшим буровым мастером, главным инженером, начальником экспедиции.

Руководил геологоразведочными работами на разведочных участках будущих угледобывающих предприятий: шахта имени «В.И. Ленина», разрез «Красногорский», разрез «Томусинский», шахта имени «Л.Д. Шевякова», шахта «Томская», разрез «Междуреченский», шахта «Усинская», разрез «Сибиргинский», шахта «Распадская», разрез «Ольжерасский».

В 1956 году окончил Всесоюзный заочный политехнический институт.

В 1976 году ему присвоена ученая степень – кандидат геолого-минералогических наук.

С 1976 года по 1979 год находился в заграникомандировке в Иране в качестве технического руководителя геологоразведочной организации.

Награжден орденом Трудового Красного Знамени, медалью «За доблестный труд».

Присвоено звание «Ветеран труда».

ГЕОЛОГИ – ВЕТЕРАНЫ ВЕЛИКОЙ ОТЕЧЕСТВЕННОЙ ВОЙНЫ



Боев Александр Иванович



Родился в 1919 году в селе Романово Петриневского района Вологодской области.

В 1940 году окончил Ленинградский сварочный техникум.

С июня 1941 года принимал участие в боевых действиях в Великой Отечественной войне.

В мае 1942 года попал в плен.

В 1945 году освобожден из плена.

С 1946 года работал в Усинской геологоразведочной экспедиции участковым геологом, старшим геологом, главным геологом, начальником экспедиции на поисках и разведке месторождений угля Томь-Усинского и Мрасского геолого-экономических районов Кузбасса.

Руководил полевыми и камеральными геологоразведочными работами на разведочных участках будущих угледобывающих предприятий: шахта имени «В.И. Ленина», разрез «Красногорский», разрез «Томусинский», шахта имени «Л.Д. Шевякова», шахта «Томская», разрез «Междуреченский», шахта «Усинская», разрез «Сибиргинский», шахта «Распадская», разрез «Ольжерасский».

В 1960 году совмещая работу с учебой окончил Сибирский металлургический институт.

В 1969 году защитил диссертацию «Геологическое строение, угленосность, метаморфизм углей Юго-Восточной окраины Кузнецкого бассейна». Присвоена ученая степень кандидат геолого-минералогических наук.

Присвоено звание «Ветеран труда».

Вацлин Семен Иванович



Родился в 1917 году в селе Олеткевичи Суземского района Брянской области. Окончил 7 классов, курсы бухгалтеров. Работал счетоводом, бухгалтером.

В октябре 1938 года был призван на действительную службу. После окончания курсов служил в 221-ом артиллерийском полку на должности командира радиоотделения. В 1939-1940 годах в составе 221-го полка принимал участие в войне с белофиннами.

С июля 1941 года по сентябрь 1944 года служил рядовым в 992-ом стрелковом полку. В сентябре 1944 года получил тяжелое ранение. Проходил лечение в эвакогоспитале №1665 в городе Сталинске.

В декабре 1944 года был демобилизован из рядов Красной армии.

В 1947 году принят в Усинскую ГРЭ младшим буровым рабочим. Работал конюхом, счетоводом, бухгалтером, старшим бухгалтером, заместителем главного бухгалтера экспедиции.

Внес свой вклад в проведении геологоразведочных работ на разведочных участках будущих угледобывающих предприятий: шахта имени «В.И. Ленина», разрез «Красногорский», разрез «Томусинский», шахта имени «Л.Д. Шевякова», шахта «Томская», разрез «Междуреченский», шахта «Усинская», разрез «Сибиргинский», шахта «Распадская», разрез «Ольжерасский».

В 1977 году вышел на заслуженный отдых.

Награжден орденом Отечественной войны II степени, юбилейными медалями «20 лет Победы в Великой Отечественной войне 1941-1945 гг.», «30 лет Победы в Великой Отечественной войне 1941-1945 гг.», «40 лет Победы в Великой Отечественной войне 1941-1945 гг.», «60 лет Вооруженным силам СССР», памятным знаком «25 лет Победы в Великой Отечественной войне 1941-1945 гг.», юбилейной медалью «За доблестный труд в ознаменование 100-летия со дня рождения В.И. Ленина».

Присвоено звание «Ветеран труда».

Евсеенков Алексей Борисович

Родился в 1911 году в деревне Нестеры Спасо-Деменского района Смоленской области.

Принимал участие в Великой Отечественной войне. Служил в строительном батальоне.

24 июня 1941 года попал в плен. Лагерь: Шталаг I А, лагерьный №429.

В 1945 году освобожден из плена.

С 1945 года работал плотником, столяром, прорабом строительства, старшим инженером, строителем в Усинской геолого-разведочной экспедиции.

Принимал участие и руководил строительными работами на полевых геологоразведочных участках месторождений угля Томь-Усинского и Мрасского геолого-экономических районов Кузбасса. Сооружал буровые тепляки, общежития, насосные станции. Создавал жилой фонд в поселках Разведчик и Чебалсу. Строил производственные и культурно бытовые здания на базе экспедиции.

Внес свой вклад в проведении геологоразведочных работ на разведочных участках будущих угледобывающих предприятий: шахта имени «В.И. Ленина», разрез «Красногорский», разрез «Томусинский», шахта имени «Л.Д. Шевякова», шахта «Томская», разрез «Междуреченский», шахта «Усинская», разрез «Сибиргинский», шахта «Распадская», разрез «Ольжерасский».

Вышел на заслуженный отдых в 1972 году.

Награжден юбилейной медалью «20 лет Победы в Великой Отечественной войне 1941-1945 гг.».

Присвоено звание «Ветеран труда».

Емельянов Виктор Сергеевич

Родился в 1925 году в деревне Пролетарского сельского совета Чулымского района Новосибирской области.

После окончания семилетки работал в колхозе.

В марте 1943 году Чулымским райвоенкоматом Новосибирской области призван в действующую армию.

В звании младшего сержанта воевал автоматчиком. Принимал участие в боевых действиях в составе 11-ой гвардейской

отдельной танковой бригады 5-ой ударной армии 1-го Белорусского фронта при освобождении Украины, Польши в Берлинской наступательной операции.

В 1951 году принят в Усинскую геологоразведочную экспедицию младшим рабочим. Работал в качестве бурового мастера, старшего бурового мастера, начальника отряда, машиниста насосной установки.

Руководил буровой бригадой по проходке скважин колонкового бурения на полевых участках месторождений угля Томь-Усинского и Мрасского геолого-экономических районов Кузбасса, на разведочных полях будущих угледобывающих предприятий: разрез «Красногорский», разрез «Томусинский», шахта имени «Л.Д. Шевякова», шахта «Томская», разрез «Междуреченский», шахта «Усинская», разрез «Сибиргинский», шахта «Распадская», разрез «Ольжерасский».

Вышел на заслуженный отдых в 1988 году.

За образцовое выполнение боевых задач на фронтах в борьбе с немецкими захватчиками и проявленную при этом доблесть, бесстрашие и мужество награжден тремя медалями «За Отвагу», «За взятие Берлина» и орденом Красной Звезды.

Присвоено звание «Ветеран труда».

Золотухин Иван Яковлевич



Родился в 1916 году в селе Аба Чарышского района Алтайского края.

После окончания 7 классов учился в строительной школе города Барнаула. Работал в Алтайском приисковом управлении забойщиком, бурильщиком.

С 1939 года работал бурильщиком, старшим буровым мастером в геологоразведочных партиях Западно-Сибирского геологического управления.

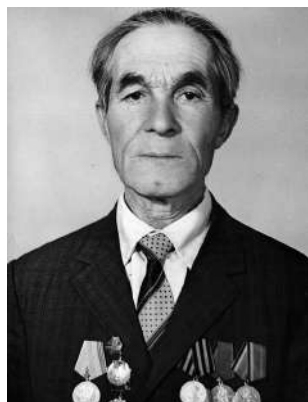
В 1941 году был призван в ряды Красной армии. В июне 1944 года был тяжело ранен. Находился на лечении в эвакогоспитале №2407 в городе Тбилиси Грузинской ССР. В октябре 1944 года был комиссован из рядов Красной армии.

С 1945 года работал старшим буровым мастером, прорабом буровых работ в геологоразведочных партиях Западно-Сибирского геологического управления. В 1964 переведен в Усинскую геологоразведочную экспедицию. Руководил буровой бригадой по проходке скважин колонкового бурения на полевых участках месторождений Томь-Усинского геолого-экономического района Кузбасса, на разведочных полях будущих угледобывающих предприятий: разрез «Междуреченский», разрез «Сибиргинский», шахта «Распадская», разрез «Ольжерасский».

Награжден медалью «За Победу над Германией в Великой Отечественной войне 1941-1945 гг.», медалью «За трудовое отличие», юбилейной медалью «За доблестный труд в ознаменование 100-летия со дня рождения В.И. Ленина».

Присвоено звание «Ветеран труда».

Зубанов Алексей Фёдорович



Родился 15 июля 1915 года в селе Пичеуры Чамзинского района Мордовской АССР.

Образование 3 класса. С отцом работал на строительстве железной дороги в сторону Мурманска.

В 1937 призван в армию, зачислен в 323-ий стрелковый полк стрелком. Воевал в этом же полку телефонистом. В 1942 году попал в плен. В 1945 году освобожден из плена.

10 августа 1950 года был принят в Усинскую ГРЭ младшим подземным рабочим. Работал откатчиком, забойщиком, проходчиком на проходке горных выработок: канав, дудок, шурфов, штолен, уклонов на месторождениях угля Томь-Усинского и Мрасского геолого-экономических районов Кузбасса на разведочных полях будущих угледобывающих предприятий: разрез «Красногорский», разрез «Томусинский», шахта имени «Л.Д. Шевякова», шахта «Томская».

Имеет награды: медаль «За Победу над Германией в Великой Отечественной войне 1941-1945 гг.»; юбилейные медали «20 лет Победы в Великой Отечественной войне 1941-1945 гг.»; «30

лет Победы в Великой Отечественной войне 1941-1945 гг.»; «50 лет Победы в Великой Отечественной войне 1941-1945 гг.»; «60 лет Вооруженным силам СССР»; памятный знак «25 лет Победы в Великой Отечественной войне 1941-1945 гг.»; орден Отечественной войны II степени.

Присвоено звание «Ветеран труда».

Коровкин Кузьма Евдокимович



Родился в 1909 году в деревне Единовка Рыбинского района Омской области. Образование 1 класс.

В 1933 году переехал в город Прокопьевск Новосибирской (ныне Кемеровской) области, и устроился на работу в Прокопьевскую геологоразведочную партию. Работал водовозом, младшим рабочим, буровым мастером, старшим буровым мастером.

В 1941 году призван военкоматом города Прокопьевска в действующую армию. Служил рядовым 469-го гаубичного полка 32-ой гаубичной бригады 12-ой артиллерийской дивизии прорыва резерва главного командования 1-го Белорусского фронта. Принимал участие в освобождении Белоруссии, Польши, взятии Берлина.

В 1945 году, после демобилизации, был направлен в Усинскую геологоразведочную экспедицию. Работал старшим буровым мастером. Руководил буровой бригадой по проходке скважин колонкового бурения на полевых участках месторождений Томь-Усинского и Мрасского геолого-экономических районов Кузбасса, на разведочных полях будущих угледобывающих предприятий: шахта имени «В.И. Ленина», разрез «Красногорский», разрез «Томусинский», шахта имени «Л.Д. Шевякова», шахта «Томская», разрез «Междуреченский», шахта «Усинская», разрез «Сибиргинский», шахта «Распадская», разрез «Ольжерасский».

Первую скважину, за №1 в Томь-Усинском геолого-экономическом районе, пробурила бригада К.Е. Коровкина.

В 1964 году вышел на заслуженный отдых.

За умелое и четкое выполнение боевых задач в борьбе с немецкими захватчиками награжден медалями «За боевые заслуги», «За освобождение Варшавы», «За взятие Берлина», «За Победу над Германией в Великой Отечественной войне 1941-1945 гг.», орденом Отечественной войны II степени.

За трудовой подвиг награжден орденом «Знак Почета». Присвоено звание «Ветеран труда».

Куликов Вениамин Николаевич



Родился в 1925 году в селе Константиновка Ромодановского района Мордовской АССР.

В 1943 году был призван Ромодановским райвоенкоматом Мордовской АССР в ряды Советской Армии. В звании младшего сержанта служил начальником радиостанции роты связи. Принимал участие в боевых действиях в составе 477-го стрелкового полка 365-ой стрелковой дивизии 1-й Армии на Волховском, Западном, 1-ом Дальневосточном фронтах.

Освобождал территории Смоленской, Новгородской, Псковской областей, Латвию, Словакию, Дальний Восток от немецких и японских захватчиков.

В 1949 году принят радистом в Усинскую геологоразведочную экспедицию. Обеспечивал надежной радиосвязью базу экспедиции с трестом «Кузбассуглеразведка» расположенным в городе Ленинске-Кузнецке, с полевыми разведочными участками, расположенными на будущих полях угледобывающих предприятий: шахта имени «В.И. Ленина», разрез «Красногорский», разрез «Томусинский», шахта имени «Л.Д. Шевякова», шахта «Томская», разрез «Междуреченский», шахта «Усинская», разрез «Сибиргинский», шахта «Распадская», разрез «Ольжерасский».

В 1980 году вышел на заслуженный отдых.

За добросовестное исполнение в боевых условиях своих служебных обязанностей награжден медалью «За боевые заслуги».

Присвоено звание «Ветеран труда».

Любкин Яков Михайлович



Родился в 1911 году в селе Ново-Питено Чембарского района Пензенской области.

Образование 4 класса.

В 1932 году начал трудовую деятельность в Осинниковской ГРП треста «Кузбассуглеразведка». Работал младшим рабочим, буровым мастером, старшим буровым мастером.

В 1940 году избирался делегатом первого совещания Стахановцев.

В июле 1941 года призван Сталинским горвоенкоматом города Сталинска Новосибирской области в действующую армию. В звании младшего сержанта, в составе мотобатальона 75-ой танковой бригады, служил автоматчиком, пулемётчиком. В составе 1-го Украинского фронта освобождал Краснодарский край, Украину, Польшу от немецких захватчиков. В составе 75-ой танковой бригады 1-ой армии 1-го Дальневосточного фронта принимал участие в боевых действиях на Дальнем Востоке.

В октябре 1945 года, после демобилизации, был принят в Усинскую геологоразведочную экспедицию. Работал прорабом буровых работ, старшим буровым мастером.

Руководил буровыми работами по проходке скважин колонкового бурения на полевых участках месторождений Томь-Усинского и Мрасского геолого-экономических районов Кузбасса, на разведочных полях будущих угледобывающих предприятий: разрез «Красногорский», разрез «Томусинский», шахта «Томская», разрез «Междуреченский», разрез «Сибиргинский».

Ушел на заслуженный отдых в 1961 году.

За выполнение боевых заданий командования на фронте борьбы с японскими захватчиками и проявленные при этом доблесть и мужество награждён орденом Красной Звезды.

За трудовой подвиг награжден медалью «За трудовую доблесть».

Присвоено звание «Ветеран труда».

Панин Виктор Федорович

Родился в 1908 году в городе Томске.

В 1934 году окончил Томский политехнический институт, геологоразведочный факультет по специальности инженер гидрогеолог.

В 1934-1935 годах работал в геологоразведочных партиях Западно-Сибирского геологического управления.

В 1935-1941 годах работал в геологоразведочных партиях треста «Кузбассуглеразведка». Занимался разведкой углей на Осиниковском, Байдаевском, Редаково-Араличевском и Сибиргинском месторождениях.

В октябре 1942 году был призван в действующую армию Сталинским городским военкоматом города Сталинска Новосибирской области.

Окончил Московское Краснознаменное политическое училище. Служил в 477-ом гвардии минометном полку 18-ой армии 4-го Украинского фронта в должности начальника разведки полка.

В июне 1946 года назначен главным инженером Усинской геологоразведочной экспедиции треста «Кузбассуглеразведка».

Награжден орденом Красной Звезды, медалью «За Победу над Германией в Великой Отечественной войне 1941-1945 гг.».

Рысинов Дмитрий Антонович

Родился в 1911 году в деревне Салабаевка Чувашенского сельсовета Красноуфимского района Свердловской области.

Призван на фронт 23 июня 1941 года Красноуфимским райвоенкоматом Красноуфимского района Свердловской области.

Служил рядовым в 126-ом артиллерийском заградительном отряде 69-ой армии.

В феврале 1944 года попал в плен.

В июне 1945 году был освобожден из плена.

В 1945 году был принят в Усинскую геологоразведочную экспедицию треста «Кузбассуглеразведка» кочегаром локомотива электростанции.

Награжден орденом Отечественной войны II степени.

Присвоено звание «Ветеран труда».

Сорокин Петр Васильевич

Родился в 1923 году в селе Хорошевка Горловского района Московской области.

Образование 10 классов и один курс Новочеркасского горного техникума.

В декабре 1943 года призван на фронт Верхне-Чирчикским райвоенкоматом Верхне-Чирчикского района Ташкентской области Узбекской ССР.

Служил гвардии рядовым в 162-ом гвардейском стрелковом полку 54-й гвардейской стрелковой дивизии 3-го гвардейского стрелкового корпуса 28-й армии 1-го Белорусского фронта. Освобождал Украину и Белоруссию.

В 1946 году принят на работу коллектором в Распадскую геологоразведочную партию треста «Кузбассулегеология» Министерства геологии СССР.

В 1957 году, в связи с ликвидацией организации перевелся в Усинскую геологоразведочную экспедицию треста «Кузбассульеразведка» Министерства угольной промышленности СССР на поиски и разведку месторождений угля Томь-Усинского и Мрасского геолого-экономических районов Кузбасса.

Работал старшим коллектором, участковым геологом, геологом, начальником геологического отдела экспедиции.

Принимал участие и руководил полевыми и камеральными геологоразведочными работами на разведочных участках будущих угледобывающих предприятий: шахта имени «Л.Д. Шевякова», шахта «Томская», разрез «Междуреченский», шахта «Усинская», разрез «Сибиргинский», шахта «Распадская», разрез «Ольжерасский».

За проявленную доблесть, и мужество в борьбе с немецкими захватчиками награжден медалью «За отвагу», юбилейными медалями.

Присвоено звание «Ветеран труда».

Сыркашев Иван Федорович

Родился в 1918 году в селе Болбынь Мысковского района Новосибирской (ныне Кемеровской) области.

В 1942 году окончил педучилище в селе Кузедеево.



В апреле 1943 года был призван на фронт. Служил стрелком, младшим сержантом, командиром отделения связи в 338-ом истребительном противотанковом артиллерийском полку. После окончания Ростовского артиллерийского училища, в звании младшего лейтенанта, командовал взводом истребительного противотанкового артиллерийского полка в составе 3-го Украинского фронта.

С ноября 1945 года по июнь 1946 года был командиром взвода 661-го пушечно-артиллерийского полка. 18 июня 1946 года уволен в запас.

В июле 1946 года направлен Райкомом ВКП«б» в редакцию газеты «Сталинское знамя» на должность ответственного секретаря.

В 1947 году перешел работать в Усинскую геологоразведочную экспедицию. Работал старшим нормировщиком, начальником отдела труда и заработной платы.

Внес свой вклад в проведении геологоразведочных работ на разведочных участках будущих угледобывающих предприятий: шахта имени «В.И. Ленина», разрез «Красногорский», разрез «Томусинский», шахта имени «Л.Д. Шевякова», шахта «Томская», разрез «Междуреченский», шахта «Усинская», разрез «Сибиргинский», шахта «Распадская», разрез «Ольжерасский».

Иван Федорович был избран депутатом окружной избирательной комиссии Чебалсинского избирательного округа №3. Протоколом от 17 декабря 1950 года стал депутатом Сыркашинского сельского Совета депутатов трудящихся Мысковского района Кемеровской области РСФСР.

За отличную работу много раз премировался. Был поощрён благодарностями и почетными грамотами.

В 1979 году вышел на заслуженный отдых.

Награжден медалями «За боевые заслуги», «За победу над Германией в Великой Отечественной войне 1941-1945 гг.», юбилейными медалями, орденом Отечественной войны II степени.

Присвоено звание «Ветеран труда».

Шелягин Николай Иванович



Родился в 1919 году в селе Ново-Бачаты Беловского района Новосибирской области.

В 1939 году с третьего курса обучения в Прокопьевском горном техникуме призван на службу Прокопьевским райвоенкоматом города Прокопьевска Новосибирской области. Служил топографом в 267-ом артиллерийского полку 36-ой армии. В составе Юго-Западного фронта принимал участие в боях за Украину.

В 1942 году часть перебрасывается на Дальний Восток. В звании старшего сержанта, служил командиром отделения взвода топографической разведки 786-го армейского особого разведывательного дивизиона 36-ой армии Дальневосточного фронта.

В 1948 году принят в Усинскую геологоразведочную экспедицию на поиски и разведку месторождений угля Томь-Усинского и Мрасского геолого-экономических районов Кузбасса. Работал топографом, геологом.

Обеспечивал топографо-геодезической информацией полевой и камеральный геологические отделы экспедиции. Принимал участие в составлении геологических отчетов по геологоразведочным участкам будущих угледобывающих предприятий: шахта имени «В.И. Ленина», разрез «Красногорский», разрез «Томусинский», шахта имени «Л.Д. Шевякова», шахта «Томская», разрез «Междуреченский», шахта «Усинская», разрез «Сибиргинский», шахта «Распадская», разрез «Ольжерасский».

В 1969 году без отрыва от производства окончил Осинниковский горный техникум, по специальности техник геолог.

В 1974 году вышел на заслуженный отдых.

За проявленную доблесть и мужество в борьбе с японскими империалистами награжден медалью «За отвагу».

Награжден медалью «За доблестный труд к 100-летию В.И. Ленина».

Имеет звание «Ветеран труда».

ГЕОЛОГИЧЕСКИЕ ОТЧЕТЫ, ИСПОЛЬЗОВАННЫЕ ПРИ ПОДГОТОВКЕ ИЗДАНИЯ



№ п/п	Автор	Наименование материала	Год составления	Название учреждения
1	Максимов И.П.	Месторождение углей местного значения в Западной Сибири.	1948	ЗСГУ
2	Радченко Г.П.	Состояние и задачи поисков новых м-ний и р-нов коксующихся углей в Кузнецком угольном бассейне (доклад техническому Совету Министерства геологии СССР).	1949	Кузбассуглегеология
3	Радченко Г.П.	Отчет о работах Томь-Усинской геолого-поисковой партии в 1942-43 гг. в Томь-Усинском р-не Кузнецкого бассейна.	1944	ЗСГУ
4	Звонарев И.Н.	Результаты работ ЗСГУ за 1944 год по топливу.	1944	ЗСГУ
5	Яворский В.И.	Геологические наблюдения по берегам р. Томи между г. Сталинском и устьем р. Бельсу.	1937	ЦНИГРИ
6	Яворский В.И.	Некоторые месторождения углей Кузбасса.	1940	ВСЕГЕИ
7	Яворский В.И.	Отчет о геологических исследованиях в южной части Кузнецкого бассейна, выполненных в 1935 г. и намеченных ЗСГГТ на 1936 г.	1935	ЦНИГРИ
8	Яворский В.И.	Геологическое описание южной части Кузнецкого угольного бассейна.	1918	ВСЕГЕИ
9	Хахлов В.А.	Геологические разрезы продуктивной толщи юго-восточной части Кузбасса.	1934	Геолстром
10	Лубяновский М.Н.	Усинский карьер строительного камня в Томь-Усинском р-не Кузбасса.	1950	Кузбассугле-разведка
11	Лубяновский М.Н., Виснап А.А., Цимерман В.Г.	Уч-ки Кийзакский 8 Томского м-ния Томь-Усинского каменноугольного р-на Кузбасса (Геологическое строение, качество и запасы угля по сост. на 1/УП-1953 г.).	1953	Кузбассуглегеология
12		Протокол N 8392 По уч-ку Кийзакскому 8 Томского м-ния Томь-Усинского каменноугольного р-на Кузбасса.	1953	ВКЗ
13	Боев А.И., Цимерман В.Г.	Источники водоснабжения Томь-Усинского р-на Кузбасса. Подземные воды междуречья (Результаты поисковых работ 1951-1952 гг.).	1952	Кузбассуглегеология

14	Лубяновский М.Н., Кондратьев И.Е.	Восточная часть Томь-Усинского р-на. Кузнецкого каменноугольного бассейна. Ольжерасское м-ние. Уч-к Сосновский (Геологическое строение, качество и запасы угля по данным поисковой разведки).	1953	Кузбассуглегеология
15	Боев А.И. и др.	Урегольское каменноугольное м-ние Мрасского р-на Кузбасса уч-ки Урегольские 1-2. (Геол. строение, качество и запасы угля, по сост. на 1/1-1954 г).	1954	Кузбассуглегеология
16	Боев А.И., Санжапов Б.Т.	Красногорский углеразрез Томского м-ния Томь-Усинского р-на Кузбасса. (Отчет о разведке уч-ка, выделенного для скоростного строительства Красногорского разреза, по состоянию на 1/1X-1954 г).	1954	Кузбассуглегеология
17	Якимова Г.И.	Водоснабжение шахты Томь-Усинской 5-6 в Томь-Усинском р-не Кузбасса. (Заключение по скв. NN 732, 733, 735, 736 и 788).	1954	Кузбассуглегеология
18	Боев А.И., Цимерман В.Г.	Водоснабжение ш. Томь-Усинской 3-4.	1954	Кузбассуглегеология
19		Протокол N 104 от 30/X-1954 г. По полю ш. Томь-Усинской 1-2 Ольжерасского м-ния Кузнецкого бассейна.	1954	ЗСГУ
20	Боев А.И., Лубяновский М.Н., Кондратьев И.Е., Зеленин В.М., Ермолин В.П., Якимова Г.И.	Южная часть Ольжерасского м-ния (поле ш. Томь-Усинской 1-2) Томь-Усинского каменноугольного р-на Кузбасса. Геологическое строение, качество и запасы угля по состоянию на 1/УШ-1954 г).	1954	Кузбассуглегеология
21		Протокол N 494 от 14/У-1955 г. По подсчету запасов каменного угля по уч-ку Пихтовскому. (Сосновскому). Корайского м-ния Кузбасса.	1955	ГКЗ
22	Боев А.И., Зеленин В.М., Санжапов Б.Т., Цимерман В.Г.	Уч-к Пихтовской синклинали (Сосновский) Корайского м-ния Томь-Усинского каменноугольного р-на Кузбасса. (Геол. строение, качество и запасы угля по состоянию на 1/Ш-1955 г).	1955	Кузбассуглегеология
23	Виснап А.А. и др.	Углеразрез Усинский N 7-8 и уч-ки Кийзакские 5-7 Томского каменноугольного р-на Кузбасса. (Геол. строение, качество и пересчет запасов угля по сост. на 1/У-1955 г).	1955	Кузбассуглегеология
24		Протокол N 549 от 9/У1-1955 г. По Усинскому углеразрезу 7-8 и Кийзакским уч-кам 5-7 Томского м-ния Кузбасса.	1955	ГКЗ
25		Протокол N 1170 от 24/У-1956 г. По уч-ку Сосновскому и углеразреза Сосновским N 1 и N 2 Ольжерасского м-ния.	1956	ВКЗ

26	Боев А.И., Санжапов Б.Т., Зеленин В.М., Соломко Л.А., Селезнев Н.Ф., Шешминцев Ю.И.	Уч-к Сосновский и углеразрезы Сосновские N 1 и N 2 в Томь-Усинском р-не Кузнецкого бассейна (Геол.описание и подсчет запасов по сост.на 1/Ш-1956 г).	1956	Кузбассуглеология
27	Виснап А.А.	Углеразрез Томь-Усинский 7-8 Томь-Усинского каменноугольного р-на Кузбасса (Объяснительная записка к материалам вскрышной разведки и подсчету запасов по сост. На 1\5-1957 г.)	1957	Кузбассуглеология
28	Яворский В.И.	Отчет о работе в Кузнецком бассейне летом 1956 г.	1956	ВСЕГЕИ
29	Радченко Г.П.	Предварит.геол.отчет о работах Томь-Усинской г.п.партии в ЮВ части Кузнецкого бассейна в 1942 г.	1942	ЗСГУ
30	Радченко Г.П.	Геол.описание Ю половины планшета №-45-81-8 (Ольжерасс) в Кузнецком бассейне. Отчет о работах Томь-Усинской партии в 1942-44 гг. в 3 части Томь-Усинского р-на.	1945	ЗСГУ
31	Радченко Г.П.	Геол.описание Ю уч-ка центральной части Томь-Усинского р-на Кузбасса (Отчет о работах Томь-Усинской партии в 1945 г. По р.Томи на уч-ке между пос.Чебалсу и устьем рч. Майзас).	1946	ЗСГУ
32	Радченко Г.П.	Отчет о геол.исследованиях, выполненных в 1946 г. в ЮВ части Кузбасса Томь-Усинской п.р.партией ЗСГУ.	1947	ЗСГУ
33	Радченко Г.П.	Отчет о г.с. и поисково-разведочных работах, выполненных Томь-Усинской партией в 1947 г.	1948	ЗСГУ
34	Радченко Г.П.	Краткая информация о результатах г.р.работ в Томь-Усинском р-не Кузбасса (по сост.на 01\01-49 г.).	1949	Кузбассуглеология
35	Лубяновский М.Н.	Уч-ки Сибиргинские 4-6 Сибиргинского каменноугольного м-ния Мрасского р-на Кузбасса (Геол.строение, качество и запасы угля по сост.на 01\03-52 г.).	1952	Кузбассугле-разведка
36	Манкевич А.Н.	Усинский разрез №1 Ольжерасского м-ния Томь-Усинского р-на.	1949	Кузбассугле-разведка
37	Виснап А.А.	Восточная часть Томь-Усинского и Мрасского р-нов Кузнецкого каменноугольного бассейна (Геол.строение и качество углей по данным поисково-разведочных работ 1953-56 гг.).	1957	Кузбассуглеология
38	Яворский В.И.	Литолого-стратиграфический очерк Кузнецкого бассейна и история его формирования.	1950	ВСЕГЕИ

39	Виснап А.А.	Бельсинское м-ние известняков по ЮВ окраине Кузбасса.	1951	Кузбассугле-разведка
40	Усов М.А.	Выписка из отчета о геологической экскурсии по Кузбассу летом 1924 г.	1924	
41	Боев А.И. и др.	Геол.запасы угля Кузнецкого бассейна. Томь-Усинский и Мрасский р-ны (Геол. строение и запасы каменного угля по сост. на 01\01-55 г.).	1956	Кузбассуглеге-ология
42	Виснап А.А., Якимова Г.И.	Углеразрез Усинский №3-4 и участки Кийзакские 3-4 Томского каменноугольного месторождения Томь-Усинского района Кузбасса (Геологическое строение, качество и пересчет запасов угля по состоянию на 01.02.1954 г.	1954	Кузбассуглеге-ология
43	Зеленин В.М., Лубяновский М.Н., Санжапов Б.Т.	Углеразрез Сибиргинский № 1 Мрасского каменноугольного района Кузбасса (объяснительная записка к материалам доразведки и пересчету запасов по состоянию на 01.10.1957 г.).	1957	Кузбассуглеге-ология
44	Шулбаев А.Е., Зеленин В.М., Евтюшкина Э.А., Рыхлов В.Г.	Участки Урегольские 3-4 Мрасского района Кузбасса (Результаты поисково-разведочных работ 1952-1953 гг.).	1958	Кузбассуглеге-ология
45	Корсак О.Г., Долженков Е.С., Пиннекер Е.В.	Отчет о детальной разведке полей Распадских III, IV и XIII-XIV Распадского месторождения Кузбасса.	1954	ЗСГУ
46		Годовой отчет треста Кузбассуглеразведка за 1946 г. Геологические результаты.	1946	Кузбассугле-разведка
47		Годовой отчет треста Кузбассуглеразведка за 1947 г. Геологические результаты.	1948	Кузбассугле-разведка
48		Годовой отчет треста Кузбассуглеразведка за 1948 г.	1949	Кузбассугле-разведка
49	Сержантова Е.А., Якимова Г.И., Ященко К.В.	Участки Курейские 1-4 Курейского месторождения. Геологическое строение, качество и запасы угля по состоянию на 01.10.1949 г.	1949	Кузбассугле-разведка
50	Сендерзон Э.М., Молчанов И.И., Боев А.И., и др.	Томь-Усинский район Кузбасса. Участки Усинские 1-8 Ольжерасского месторождения и Кийзакские 1-4 Томского месторождения (Геологическое строение, качество и подсчет запасов углей участков Томь-Усинского района по состоянию на 01.10.1949 г.).	1949	Кузбассугле-разведка
51	Зеленин В.М., Ракилов Е.И., Глебова К.В.	Углеразрез Сибиргинский 2 (Геологическое описание, качество и запасы по состоянию на 01.01.1958 г.).	1958	Кузбассуглеге-ология
52	Яворский В.И.	Отчет о работах в Кузнецком бассейне летом 1942 г., проведенных по заданию КЭС и ВКЗ.	1942	

53	Панин В.Ф. и др.	Комплекс Усинских шахт 1-4 Ольжерасского месторождения Томь-Усинского района Кузбасса.	1947	Кузбассугле-разведка
54	Боев А.И., Моисеев Л.А.	Участки Кийзакские 5-7 Томского месторождения Томь-Усинского района Кузбасса.	1950	Кузбассугле-разведка
55	Радченко Г.П.	Краткая геолого-экономическая сводка по Томь-Усинскому району Кузбассу.	1950	Кузнецкгеология
56	Боев А.И. и др.	Участки Усинские 9-12 Ольжерасского месторождения Томь-Усинского каменноугольного района Кузбасса.	1951	Кузбассугле-разведка
57	Зеленин В.М., Кондратьев И.Е., Евтюшкина Э.А.	Участок Пихтовский № 2 Томь-Усинского района Кузбасса. (Геологическое строение, качество и запасы каменного угля по состоянию на 1.08.58 г.).	1958	Кузбассуглегеология
58	Санжапов Б.Т., Добронравов В.Ф.	Пояснительная записка по доразведке поля ш. Томь-Усинской 5-6 Томь-Усинского районе Кузбасса.	1958	Кузбассуглегеология
59	Долженко Е.С., Шулбаев А.Е., Боев А.И., Сорокин П.В., Евтюшкина Э.А.	Участок Распадский XII Томь-Усинского района Кузбасса (Геологическое описание, качество и запасы каменного угля по состоянию на 1.01.59 г.).	1958	Трест Кузбассуглегеология
60	Зеленин В.М., Шулбаев А.Е., Шелягин Н.И.	Углеразрез Кийзакский 8 Томь-Усинского района Кузбасса (Геологическое описание и запасы по состоянию на 1.01.59 г.).	1959	Трест Кузбассуглегеология №Ф-12/369 от 10.03.59 г.
61	Боев А.И., Сендерзон Э.М.	Геология угольных месторождений Кузнецкого бассейна. Томь-Усинский и Мрасский районы (Геологический очерк).	1958	Кузбассуглегеология №Ф-12 от 08.05.59 г.
62	Сорокин П.В., Добронравов В.Ф., Виснап А.А.	Чексинское месторождение Томь-Усинского района кузбасса (результаты поисковых работ 1953-1958 гг.).	1960	Кузбассуглегеология №Ф-12/726 от 6/VI-1960 г.
63	Середкин Ф.И., Зеленин В.М., Шулбаев А.Е.	Участок Сосновский 2 Томь-Усинского района Кузбасса. (Прирезка к полю шахты Усинской 5-6 и участку Сосновскому 1. Геологическое строение, качество и запасы каменного угля по состоянию на 25.VI.1960 г.).	1960	Трест Кузбассуглегеология №Ф-12/769 от 28.07.1960 г.
64	Виснап А.А., Долженко Е.С., Шулбаев А.Е.	Уч-ки Назасские 1-2, 3 и 4 Томь-Усинского района Кузбасса (Геологическая характеристика и подсчет запасов каменного угля по состоянию на 1/11-1960 г.)	1960	трест Кузбассуглегеология №Ф-12/885 от 28/12.60 г.
65	Боев А.И., Добронравов В.Ф., Санжапов Б.Т., Гершанович И.М.	Участок Распадский Береговой Томь-Усинского р-на Кузбасса. (Геологическое описание, качество и запасы каменного угля по состоянию на 1/10-60 г.)	1960	ГКЗ

66	Долженко Е.С.	Пояснительная записка к обобщению материалов по углеразрезу Томь-Усинскому 3-4.	1961	трест Кузбассуглегеология №Ф-12-1078 от 22/8-61 г.
67	Добронравов В.Ф., Долженко Е.С.	Поисково-разведочные работы на Нулевой и «XI» линиях в Томь-Усинском районе Кузбасса. (Геологическая характеристика и подсчет запасов каменного угля по состоянию на 1/9-1961 г.).	1961	трест Кузбассуглегеология №Ф-12/1111 от 27/9-1961 г.
68	Добронравов В.Ф., Боев А.И., Евтеева А.С.	Геологическое заключение по материалам доразведки пластов 4-5 и 6 на площади разрезных траншей углеразреза Сибиргинского-1 (Состояние геологоразведочных работ на 1/3-1962 г.).	1962	КУГ №Ф-12/1338 от 13/7-1962 г.
69	Сорокин П.В., Долженко Е.С., Виснап А.А., Кузнецов А.И.	Шахта Томусинская 5-6 (Обобщение материалов к сдаче шахты в эксплуатацию и пересчет запасов по новым кондициям по состоянию на 1/9-1962 г.).	1962	Кузбассуглегеология №Ф-12/1396 от 12.10.62 г.
70	Шарапенко А.П., Санжапов А.Т., Сорокин П.В.	Чексинское м-ние Томь-Усинского района Кузбасса. (Результаты поисково-опробовательских работ 1961-63 гг.).	1963	КУГ Ф-12/1586 от 15.06.63 г.
71	Шарапенко В.П., Сорокин П.В., Симонов Л.М.	Чексинское м-ние Томь-Усинского района Кузбасса. (Результаты поисково-опробовательских работ в период 01.05.63 по 01.09.64 гг.).	1964	КУГ № Ф-1889 от 26.09.64 г.
72	Виснап А.А., Санжапов Б.Т., Гущин М.П., Боев А.И., Шелягин Н.И.	Углеразрез Томусинский 7-8 (Обобщение геологических материалов по геологоразведочным и вскрышным работам на момент сдачи в эксплуатацию углеразреза Томьусинского 7-8 и пересчет по сост. на 15/Х-64 г.).	1964	КУГ
73	Боев А.И.	Материалы к комплексному проекту развития угольной промышленности Кузбасса. Томь-Усинский и Мрасский районы. Геологический очерк и запасы угля по районам.	1964	КУГ
74	Добронравов В.Ф., Санжапов Б.Т., Кузнецов А.И.	Участки Ольжерасские глубокие 1-2 в Томь-Усинском районе Кузбасса. (Результаты предварительной и детальной разведок по состоянию на 1.III.1965 г.).	1965	тр. «Кузбассуглегеология»
75	Шарапенко А.П., Сорокин П.В.	Материалы к доразведке поля шахты Томской I Томь-Усинского района Кузбасса. (По состоянию геолого-разведочных работ на 1.XII.1965 г.).	1965	тр. КУГ вх. №209 от 11.01.66 г.
76	Долженко Е.С., Виснап А.А., Сорокин П.В.	Поле шахты Усинской 9-10 Томь-Усинского района Кузбасса. /Доразведка юго-западной части/.	1966	тр. «Кузбассуглегеология»

77	Виснап А.А., Санжапов Б.Т., Сорокин П.В., и др.	Поле шахты Томской, карьер Томусинский 3-4 и участки Кийзакские 3-4 в Томь-Усинском районе Кузбасса (Геологическое строение, качество и подсчет запасов углей по состоянию на 01.06.1969 г.).	1969	тр. КУГ № 85с от 09.11.1970 г.
78	Добронравов В.Ф., Сорокин П.В., Долженко Е.С., и др.	Поле шахты Усинской и нижние горизонты шахты Томусинской 1-2 (юго-западная часть) в Томь-Усинском районе Кузбасса (Результаты доразведки по состоянию на 01.12.1969 г.).	1969	тр. КУГ № 208с от 06.04.1970 г.
79	Добронравов В.Ф., Байков В.У., Долженко Е.С.	III Блок шахты Распадской 1 в Томь-Усинском районе Кузбасса (Результаты доразведки по состоянию на 01.04.1970 г.).	1970	тр. КУГ № 267с от 28.04.1970 г.
80	Санжапов Б.Т., Сорокин П.В., Виснап А.А., Белобратов А.В., и др.	Поле шахты им. В.И. Ленина в Томь-Усинском районе Кузбасса (Геологическое строение, качество, подсчет запасов углей по состоянию на 01.07.1970 г.).	1970	тр. «Кузбассу- глегеология» № 319с от 20.04.1971 г.
81	Гушин М.П.	Отчет по горноопробовательским работам на участках Сибиргинских 1-3 (Сибиргинского месторождения) и Кийзакских 5-7 (Томского месторождения) в Томь-Усинском районе Кузбасса. (Результаты опробования по состоянию на 1.V.1972 г.).	1972	тр. «Кузбассу- легеология»

ПАМЯТНЫЙ ЗНАК

«ГЕОЛОГАМ МЕЖДУРЕЧЕНСКА»



Как дань уважения и памяти геологам-первопроходцам, в августе 2006 года в городе Междуреченске состоялось открытие памятного знака «Геологам Междуреченска».

Каменная глыба символизирует скалу и в целом крутизну и неприступность здешних мест, которые пришлось преодолевать геологам. Светлыми штрихами на камне выведено изображение буровой вышки среди островерхих елей и геологический молоток. Наскальную живопись дополняет круглый большой компас на отполированном постаменте.

СПИСОК ЛИТЕРАТУРЫ



1. Скударнова, Г. Подвиг, который нельзя повторить // Знамя шахтера в новом тысячелетии. – 2020. – 19 марта. – №12. – С. 5.
2. Кузнецова, Н. Мы выбрали очень нужную профессию! // Контакт. – 2019. – 4 апреля. – №25. – С. 6.
3. Бутакова, Н. Кто ответил на вопрос – быть ли городу в тайге? // Контакт. – 2017. – 30 марта. – №23. – С. 6.
4. Скударнова, Г. Геологи: романтики и профессионалы // Знамя шахтера в новом тысячелетии. – 2010 – 1 апреля. – №13. – С. 3.
5. Келлер, В. Время первопроходцев // Знамя шахтера в новом тысячелетии. – 2009. – 17 декабря. – №51. – С. 19.
6. Геологам Междуреченска // Контакт. – 2006. – № 61. – 15 августа. – С. 2.
7. Келлер, В. Открытие геолога Радугина // Знамя шахтера в новом тысячелетии. – 2009. – 19 ноября. – №47. – С. 20.
8. Патракова, Р. Первыми пришли геологи // Контакт. – 2005. – 01 апреля. – №23. – С. 7.
9. Виснап, А. Целина недр // Знамя шахтера в новом тысячелетии. – 2005. – 31 марта. – №26. – С. 5.
10. Борцова, В. Мы свое дело сделали // Контакт. – 2000. – 1 апреля. – №37. – С. 4.
11. Климов, В. Ф. Не искал проторенных путей // Контакт. – 1997. – 6 мая. – №83. – С. 3.
12. Виснап, А. Здесь ими город заложен // Знамя шахтера. – 1990. – 28 июля. – №104. – С. 2.
13. Виснап, А. Разведчики недр Усинской ГРП // Знамя шахтера. – 1971. – 3 апреля. – №40. – С. 3.
14. Виснап, А. Все начиналось с разведки // Знамя шахтера. – 1967. – 2 апреля. – №41. – С. 2.
15. Кондратьев, И. От первой геологоразведочной вышки // Знамя шахтера. – 1958. – 14 марта. – №32. – С. 2-3.

СОДЕРЖАНИЕ

ОТ АВТОРА.....	3
ТЫ ЗНАЕШЬ, А НАША РАБОТА... ..	6
ОБРАЩЕНИЕ К ЧИТАТЕЛЮ ЗАСЛУЖЕННОГО ГЕОЛОГА РСФСР А.А. ВИСНАПА	7
ПЕРВООТКРЫВАТЕЛИ КУЗНЕЦКОГО УГЛЯ.....	9
ОСВОЕНИЕ ТОМЬ-УСИНСКОГО ГЕОЛОГО-ЭКОНОМИЧЕСКОГО РАЙОНА.....	12
ИССЛЕДОВАТЕЛИ.....	44
Державин Александр Николаевич.....	44
Мессершмидт Даниил Готлиб	44
Нейбург Мария Фридриховна	45
Радченко Георгий Павлович	46
Толмачев Иннокентий Павлович.....	48
Усов Михаил Антонович	49
Халфин Леонтий Леонтьевич	49
Хахлов Венедикт Андреевич	50
Щуровский Григорий Ефимович.....	51
Яворский Василий Иванович.....	51
РАБОТНИКИ УГРЭ	53
Виснап Альфред Августович.....	53
Виснап Наталья Ефимовна.....	54
Демнич Андрей Федотович.....	55
Долженко Елена Степановна.....	56
Заикин Петр Акимович	56
Кузнецов Николай Трофимович	57
Новосельский Франц Лямбертович.....	58
Петрушевский Михаил Емельянович	58
Середкин Федор Иванович.....	59
Середкина Анна Захаровна	60
Симонов Леонтий Митрофанович	61
Симонова Тамара Семёновна	61
Суровцев Владимир Александрович	62
Черепанов Анатолий Иванович.....	63
Шарапенко Александр Петрович	63
ГЕОЛОГИ – ВЕТЕРАНЫ ВЕЛИКОЙ ОТЕЧЕСТВЕННОЙ ВОЙНЫ	65
Боев Александр Иванович.....	65
Ващилин Семен Иванович.....	66

Евсеенков Алексей Борисович	67
Емельянов Виктор Сергеевич	67
Золотухин Иван Яковлевич	68
Зубанов Алексей Фёдорович	69
Коровкин Кузьма Евдокимович	70
Куликов Вениамин Николаевич	71
Любкин Яков Михайлович	72
Панин Виктор Федорович	73
Рысинов Дмитрий Антонович	73
Сорокин Петр Васильевич	74
Сыркашев Иван Федорович	74
Шелягин Николай Иванович	76
ГЕОЛОГИЧЕСКИЕ ОТЧЕТЫ, ИСПОЛЬЗОВАННЫЕ ПРИ	
ПОДГОТОВКЕ ИЗДАНИЯ	77
ПАМЯТНЫЙ ЗНАК «ГЕОЛОГАМ МЕЖДУРЕЧЕНСКА»	84
СПИСОК ЛИТЕРАТУРЫ	85

Для широкого круга читателей

Автор-составитель: И.А. Виснап

Редактор: И.А. Швецова – МБУК «МИБС»

Компьютерная верстка и дизайн:

Е.Н. Батурина – МБУК «МИБС»

Подписано к печати 04.05.2020 г.

Формат 145x205 мм

Бумага SvetoCopy

Гарнитура: Calibri, ChemyRetro

Тираж: 20 экз.

*Знак информационной продукции
(Федеральный закон № 436-ФЗ от 29.12.2010 г.): 12+*

Адрес редакции:

652870, Кемеровская обл.-Кузбасс, г. Междуреченск,

пр. Коммунистический, 4,

Центральная городская библиотека

Тел. +7 (38475) 2-15-89

E-mail: library.ms-k@mail.ru

Сайт: librarymsk.ru

Министерство Угльной промышленности Восточных Районов С.С.С.Р.

Главное геолого-разведочное управление

Классификация

Масштаб	1:50000
Тема	Геология
Год	1948
№ документа	9610

20 июля 1948,
ИЗ

и. Э.И. Зендерзон и И.И. Молчанов

Классификация

Классификация

восточных районов (восточнее и западнее угля).

/С. ДОБРОВИЧ

/И. МОЛЧАНОВ